

COBRA

IDROSCIVOLANTE CATAMARANO A CUSCINO D'ARIA



Questo originalissimo idroscivolante è stato creato per chi, avendo poco tempo a disposizione, vuole realizzare uno scafo molto veloce e pratico, nella costruzione e nel funzionamento. Infatti grazie all'elica aerea sono state eliminate tutte quelle parti, raffreddamento ad acqua, volani e trasmissioni, che rendono scomodo e poco pratico qualunque motor scafo ad acqua immersa.

Il «Cobra» può essere costruito in pochissima ora di piacevole e facile costruzione ed assicurarvi molto, moltissima ora di interessante divertimento. Provate a far costruire un «Cobra» anche al Vostro amico e con un semplice circuito formato da due palloni ancorati al fondo provate a paraggiarsi con la partenza simultanea. Alla prima virata di bos l'entusiasmo sarà tale che in poco tempo avrete una folla di tifosi degna dei più grandi spettacoli. Noi Vi sconsigliamo di apporre modifiche al Vostro «Cobra», essendo questo progetto il frutto di ben quattro prototipi e di centinaia e centinaia di ore di collaudi e prove in tutte le condizioni. Solo seguendo attentamente quanto sotto descritto potrete avere uno scafo velocissimo e dalla stabilità perfetta.

Iniziate la costruzione del Vostro «Cobra» allineando le due fiancate n. 21 su un piano, indi inserite negli appositi incastri le ordinate n. 4, 5, 6, 7, 8, 9, 10 e 11. Assicuratevi che il tutto sia perfettamente allineato e in piano ed incollate. Contemporaneamente potrete incollare nella loro posizione la parte anteriore n. 34 consolidando con i triangoli n. 35. Incollate in posizione le semiorinate n. 1, 2 e 3 ed il particolare n. 20. Ad incollaggio avvenuto metete in posizione i listelli di oblique 3x7 e 5x10 nella parte inferiore e superiore. Nella parte inferiore incollate anche i listelli n. 29 dopo averli forati assieme alla parte fissa del timone n. 30. Il timone n. 30 andrà fissato definitivamente con bulloncini solo a copertura avvenuta. Incollate in posizione le

fiancate n. 23 ed i blocchetti n. 35. Ad essiccamento avvenuto, sagomate i blocchetti, carteggiate tutti lo scheletro indi procedete alla ricopertura seguendo le varie fasi come da disegno in prospettiva. Adattate ora il piano in compensato n. 37 e lisciate accuratamente tutto lo scafo con carta vetrata.

ATTENZIONE: NON ARROTONDATE GLI SPIGOLI.
Mentre le incollature dello scafo essicano, Voi potrete costruire la fusoliera. Incastrate le leggerine motore n. 36 nelle ordinate n. 12, 13 e 14 e incollate in posizione. Applicare alla precedente costruzione le fiancate n. 22, inserite le ordinate n. 15, 16, 17, 18 e 19 e incollate il tutto controllando la perfetta simmetria, indi applicate in posizione e incollate le due parti n. 27 lasciando lo spazio necessario per il timone (mm. 3) n. 28. [Attenzione: non incollate ora il timone n. 28]. Incollate ora le parti n. 26 e 24 e provvisoriamente (con quattro pezzi di collante) la parte mobile n. 25. A completo essiccamento rifinite accuratamente tutta la fusoliera ed inserite i bulloncini per il fissaggio della piastra n. 33.

Giunti a questo punto potrete incollare fortemente la fusoliera allo scafo, indi praticate il taglio della fusoliera tra le ordinate n. 14 e 15 per l'aspirabilità della parte posteriore (vaso porta radiocomando), incollate in posizione il timone n. 28 ed imbullonate il n. 30. Piegate i particolari n. 32 e ribaditeli come da disegno sulle parti n. 29, 30 e 31, si da formare le carrierature del timone.

Staccate ora la parte n. 25 dalla fusoliera, praticate un foro filettato alla parte n. 33 per il fissaggio della parte n. 25. Ritagliate l'incastro per il Vostro motore alla parte n. 35. [Attenzione: date l'inclinazione al motore come da disegno] indi montate il tutto seguendo attentamente il disegno.

Préparez la partie n. 25 le passage pour le moteur arrotandant tutti i bordi. Fissate ora la parte n. 37 allo scafo con quattro viti indi carteggiate accuratamente il Vostro «Cobra». Date un paio di mani di collante «Olympic» diluito a tutto lo scafo e se volete ricopritelo in seta o carta Modelspan verniciando ancora con quattro mani di collante «Olympic» sempre diluito carteggiando accuratamente fra una mano e l'altra. A superficie perfettamente liscia verniciate con vernice colorata seguendo gli schemi suggeriti dalla scatola ed applicate le decalcomanie ed il parabrezza dell'abitacolo. Date ora una mano a finire di antimiscela ad il Vostro «Cobra» sarà pronto per accogliere l'apparato radio. Controllate che tutti i collegamenti siano perfetti ed accertatevi dell'ottimo funzionamento di tutto il complesso. **ATTENZIONE: CONTROLLATE CHE IL BARICENTRO CORRISPONDA AL DISEGNO** Ora finalmente potrete avviare il motore a mettere in acqua il Vostro «Cobra» che con il suo scintillante ed elegante evolvere vi assicurerà molte, moltissime ore di interessante divertimento.

Hydroglissant et souffle d'air.

On a créé cet original hydroglissant pour ceux qui veulent réaliser un scaphé assez rapide et pratique dans la construction et surtout pour le fonctionnement. En effet, grâce à l'hélice on a éliminé toutes celles parties (refroidissement à eau, volant de moteur, transmission), qui rendent inconfortables et peu pratiques tous les motoscaphes à hélice à immersion.

Le «Cobra» peut être aisément construit en peu de temps et il vous assure beaucoup d'heures aimables et intéressantes. Essayez de faire construire un Cobra même à un votre ami et sur un simple circuit formé de deux ballons ancrés au fond, commencez une compétition avec départ simultané; au premier virage de la bouée l'embousillage des spectateurs et des pilotes sera digne de plus grands spectacles. Nous vous déconseillons de faire n'importe quelles modifications à votre «Cobra» puisque son projet est le résultat de bien quatre prototypes et de centaines d'heures d'essais en toutes conditions. Seulement si vous suivez attentivement ces instructions, vous pourrez obtenir un scaphé très rapide et avec une stabilité parfaite.

Commencez la construction de votre «Cobra» allignant les deux bordées n. 21 sur un plan, après insérer dans les spéciaux encastrement les couples de tracé n. 4-5-6-7-8-9-10-11. Assurez vous que chaque chose soit parfaitement alignée et en plan, enfin encollez. En même temps vous pourrez encoller dans leur position la partie antérieure n. 34 en la fixant avec les triangles n. 35.

Encollez en position les dent-couples de tracé n. 1-2-3 et le particulier n. 20. Après le collage mettez les lattes en obèche 3x7 et 5x10 dans la partie inférieure et supérieure et supérieure. Dans la partie inférieure encollez aussi les lattes n. 29 après les avoir forées avec la partie fixe du timon n. 30. Le timon n. 30 doit être fixé définitivement avec de petits boulons seulement lorsque vous avez complété la couverture.

Encollez en position les bordées n. 23 et les petits blocs n. 39. Après le séchage, garnissez les petits blocs, passez au papier-verré la carcasse, après procédez au recouvrement suivant les différentes phases comme au dessin en perspective. Maintenant adaptez le plan de contre-plaqué n. 37 et poissez attentivement le scaphé avec du papier-verré. **ATTENTION: NE PAS ARRONDIR LES ARÊTES.**

Collez la colle de la coque va sécher, vous pourrez construire le fuselage. Encastrez les longerons du moteur n. 35 dans les couples de tracé n. 12-13-14 et encollez en position. Attachez à la construction précédente les bordées n. 22, insérez les couples de tracé n. 15-16-17-18-19 et encollez l'ensemble en contrôlant la parfaite symétrie, ensuite attachez en position et encollez les deux parties n. 27 en laissant l'espace nécessaire pour le timon (3 mm.) n. 28. **ATTENTION:** il ne faut pas encoller maintenant le timon n. 28. Maintenant encollez les parties n. 26 et 24 et, d'une façon provisoire, (per 4 gouttes de colle) la partie mobile n. 25. Lorsque le séchage est complet, finissez soigneusement le fuselage et insérez les petits boulons pour le fixage de la plaque n. 23.

À ce point vous pourrez encoller fortement le fuselage à la coque; ensuite procédez à la coupe du fuselage entre la couple de tracé n. 14 et n. 15 à fin d'avoir la possibilité de enlever la partie postérieure (place pour le redouillage). Encollez en position le timon n. 28 et fixez par boulons n. 30. Pilez les particuliers n. 32 et rivetez comme le dessin sur les parties n. 29-30. Détachez maintenant la pièce n. 25 du fuselage et pratiquez un trou fileté à la pièce n. 33 pour y fixer la pièce n. 25. Recoupez l'encastrement pour le moteur à la partie n. 33. **ATTENTION:** donnez au moteur l'inclinaison exacte prévue par le dessin), ensuite montez l'ensemble selon dessin.

Exécutez à la pièce n. 25 le passage du moteur en arrotandant tous les bords. Fixez maintenant la partie n. 37 au scaphé par quatre vis et après lissez toute la surface du «Cobra» avec du papier-verré. Donnez alors deux couches de colle «Olympic» diluée, et, si préférez, vous pouvez recouvrir le scaphé en soie ou en papier «Modelspan» en vernissant encore après quatre couches de colle «Olympic» diluée, toujours en lissant les surfaces avec du papier-verré une couche et l'autre.

Les surfaces parfaitement lissées et polies, on peut vernir le «Cobra» en couleur selon les indications des dessins et appliquer les décalcomanies et la pare-brise. Dernièrement on doit donner une couche de vernis de protection et le «Cobra» alors sera prêt à accueillir l'appareil radio-récepteur.

Contrôlez que toutes les connections soient parfaites et assurez-vous de l'excellent fonctionnement de l'appareil. **ATTENTION: CONTROLES QUE LE CENTRE DE PIVOTAGE SOIT CONFORME A LA POSITION DU DESSIN.** Maintenant vous pouvez faire démarrer le moteur et mettre en eau votre «Cobra» qui vous assurera plusieurs et plusieurs heures d'amusement avec des nerveuses et élégantes évolutions.

Luftkisseneffekt - Katamaran Cobra

Dieses formachöne und in Formgebung ausser gewöhnliches Modell ist besonders für jene Modellbauer geeignet, die sich ein schnell gebautes und sehr praktisches Schiffsmodell schaffen wollen. Dank der Luftschraube kann man Wasserkrühung, Wellenlagerrohr, Kupplung, Schwungrad, u. s. w. beseitigen, und so ein sehr einfaches Modell schöpfen. Obwohl der Bau nur geringere Zeit erfordert, wird das Modell hervorragende Ergebnisse leisten, und die höchsten Geschwindigkeiten erreichen. Wir empfehlen aber keine Änderung zu vornehmen, da «Cobra» aus einer ganzen Reihe von Versuchsmustern entwickelt wurde. Es ist also ratsam, die hier hingewiesenen Bauleitungen genau zu schalten. «Cobra» ist natürlich für Fernlenksteuerung besonders geeignet.

Der Aufbau des Bootsrumpfes beginnt mit den Seitenteilen. Auf einem ebenen Brett werden die Seitenteile 21 hochkant festgeheftet. Die Spanten 4, 5, 6, 7, 8, 9, 10, 11 werden in die Seitenteile eingesetzt und verleimt. Danach werden die Teile 34 und 35 nach Plan eingesetzt und gut verleimt. Nun leimt man die Halbspanten 1, 2, 3 und den Teil 20. Nach ausreichender Trocknungszeit werden die Rumpfpunkte 3x7 und 5x10 fixiert und verleimt. Nun bohrt man die Seitenlöcher des Ruders 30 zusammen mit den Gurten 29. Danach leimt man die Gurte 29 ein.

Der Ruder 30 wird erst am Ende des Baus festgesetzt werden. Dann werden die Seitenteile 23 und die Teile 39 angeleimt. Nach dem Trocknen wird der Bootsrumpf sorgfältig verputzt. Nun beginnt man die Bepflanzung des Bootsrumpfes nach der Perspektivdarstellung. Die Bepflanzung 37 aus Sperrholz muss genau und sauber anbringen. Nochmals den Bootsrumpf mit feinem Glaspapier verputzen.

VORSICHT! DIE KANTEN NICHT ABRUNDEN!

Nun beginnt man den Rumpf. Die Motorträger 36 werden durch Spanten 12, 13, 14 geschoben, genau fixiert und gut verleimt.

Den Bootsrumpf bringt man die Seitenteile 22 ein; danach folgen die Spanten 15, 16, 17, 18, 19. Gut verleimen! Nach Plan die Teile 27 festheften und verleimen. Den Raum für den Ruder 28 nicht vergessen! Den Ruder 28 muss man aber noch nicht einleimen. Die Teile 26, 24 werden nun in der vorgesehenen Lage fixiert und verleimt. Der Teil 25 muss vorläufig nur durch einige Tröpfchen Leim festgeheftet werden. Nach ganzem Trocknen den Rumpf genau verputzen. Danach setzt man die Kopfschrauben zur Befestigung der Motorträger 36 ein. Nun kann man ohne weiteres den Rumpf auf den Bootsrumpf festsetzen und sehr gut verleimen. Nach dem Trocknen schneidet man den Rumpf zwischen den Spanten 14 und 15, um Platz für die Fernlenksteuerung zu machen. Den Ruder 28 leimt man nun gut ein. Der Teil 30 soll dann nach Plan fixiert werden. Danach biegt man die Teile 32, die auch nach Plan auf die Teile 26, 30, 31 nun festgeheftet werden. Den Teil 25 nimmt man aus dem Rumpf ab. Nun heftet man den Teil 25 mit einer Kopfschraube auf den Teil 33 fest.

Die Ausparung für den Motor wird nun ausgegabt. (Vorsicht: Seitenzug nach Plan beachten!). Entsprechend dem verwendeten Motortyp sind die Ausparungen für Zylinderkopf und Düsenadel in der Motorhaube 25 anzubringen. Danach wird der Teil 37 auf dem Bootsrumpf eingesetzt und geleftet. Das ganze Modell wird nun nochmals mit feinem Glaspapier verputzt, und wenigstens zweimal mit Spannlackierung behandelt.

Es ist ratsam, nun das ganze Modell mit Japanseide zu bespannen, und es mehrmals noch mit Spannlackierung zu behandeln. Nach entsprechender Oberflächenbehandlung kann man das Modell mit Nitrolack bemalen. Das Bemalungsschema ist aus dem Verpackungskarton ersichtlich. Vorsicht! Die Schwerpunktflüge nach Plan kontrollieren! Abweichungen durch Verschieben der Batterien und des Empfängers ausgleichen. Und nun wünschen wir Ihnen viel Vergnügen mit Ihrer «Cobra».

Aircrow-driven Hoving Katamaran

This original katamaran has been designed for those who, having little spare time, want to build a boat which is very fast and easy to build and sail, due to the use of an airscrew instead of the usual water-screw, eliminating all the inherent problems of water-cooling, flywheels, shaft, universal joints etc. which make so little practical the operation of conventional boats.

The Cobra may be built in few hours of easy work and can give you several hours of interesting enjoyment.

Have someone of your friends build another Cobra and try to race around a simple circuit made with two buoys, and in a little time you will be watched by a crowd of interested spectators.

This design is the result of several hundred hours of test running made on four prototypes so you are suggested not to modify your Cobra. Only if you follow carefully our building instructions you will have a very fast and stable boat.

Begin the construction by laying down in position on a flat board the two sides n. 21, then insert the formers n. 4-5-6-7-8-9-10 and 11 in their notches. Be quite sure all the structure is perfectly aligned and square, then cement. In the same time you can cement part n. 34, strengthening the joint with gaskets n. 35.

Mount and cement formers n. 1-2-3, and part n. 20. As soon as the cement is thoroughly dry, mount in position the top and bottom 3x7 and 5x10 obèche strips. In the bottom part glue also the strips n. 29. After having drilled them together with the fin n. 30. The fin will be fixed with bolts after the covering is finished.

Cement in position the sides n. 23 and the block n. 39. When dry, carve the blocks, sand carefully all the structure and then cover it following the drawing. Now adjust and mount the plywood part n. 37 and carefully sand all the hull.

BE CAREFUL NOT TO ROUND OFF THE EDGES.

While all joints in the hull are drying, you can start building the fuselage. Insert the hardwood motor mounts in formers n. 12-13 and 14, and glue in position. Now mount the sides n. 22, insert the formers n. 15-16-17-18 and 19 and cement carefully, checking that all parts are perfectly square, then mount the two pieces n. 27, leaving a 3 mm. slot for the fin n. 28. Now glue the parts n. 26 and 24, spot-glue with four drops of cement the rudder n. 25. When thoroughly dry, sand and finish all the fuselage, and insert the bolts to fix the plate n. 23.

At this point, you can glue the fuselage to the hull, then make a cut between the formers n. 14 and 15 to make a hatch for the radio installation. Glue in position the fin n. 28, and bolt n. 30. Bend parts n. 32 and rivet them as per drawing on the parts n. 26, 30 and 31, in order to make the hinges for the rudder.

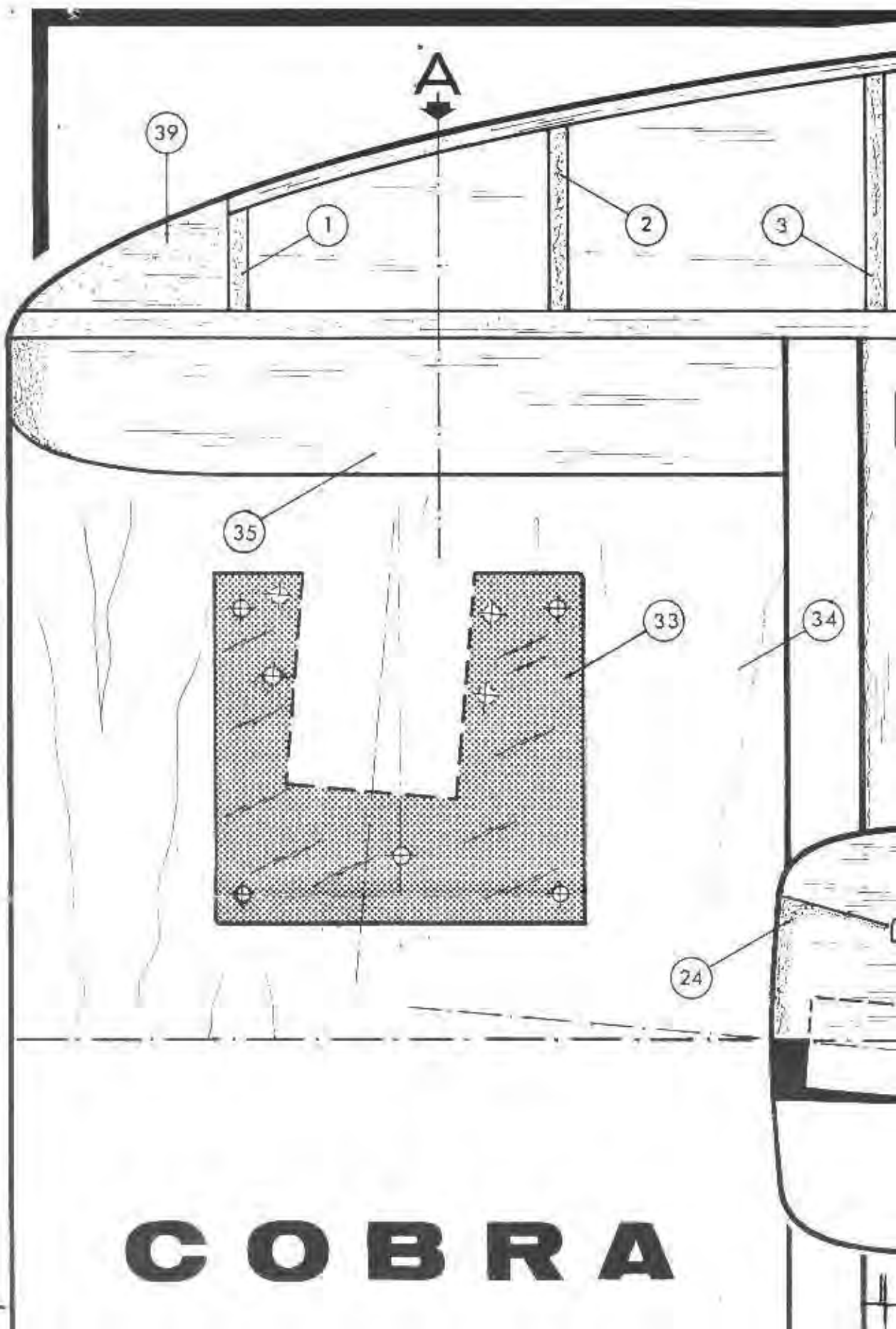
Now take away from the fuselage the part n. 25, and make a threaded hole in the part n. 25. Cut a slot for your engine in the part n. 33, being sure to give it the right side-thrust as per drawing, then complete the mounting following the drawing carefully. Cut a slot for your engine in the part n. 25, rounding off all edges. Now secure the part n. 37 to the boat with four wood screws and sand carefully all your «Cobra». Apply a pair of coats of thinned down «Olympic» Cement and, if you want, cover the entire boat with silk or Modelspan paper, giving again four coats of thinned down «Olympic» Cement, sanding between coats.

Colour-cope nur «Cobra» following the colour scheme suggested on the kit cover, apply decals and windscreen.

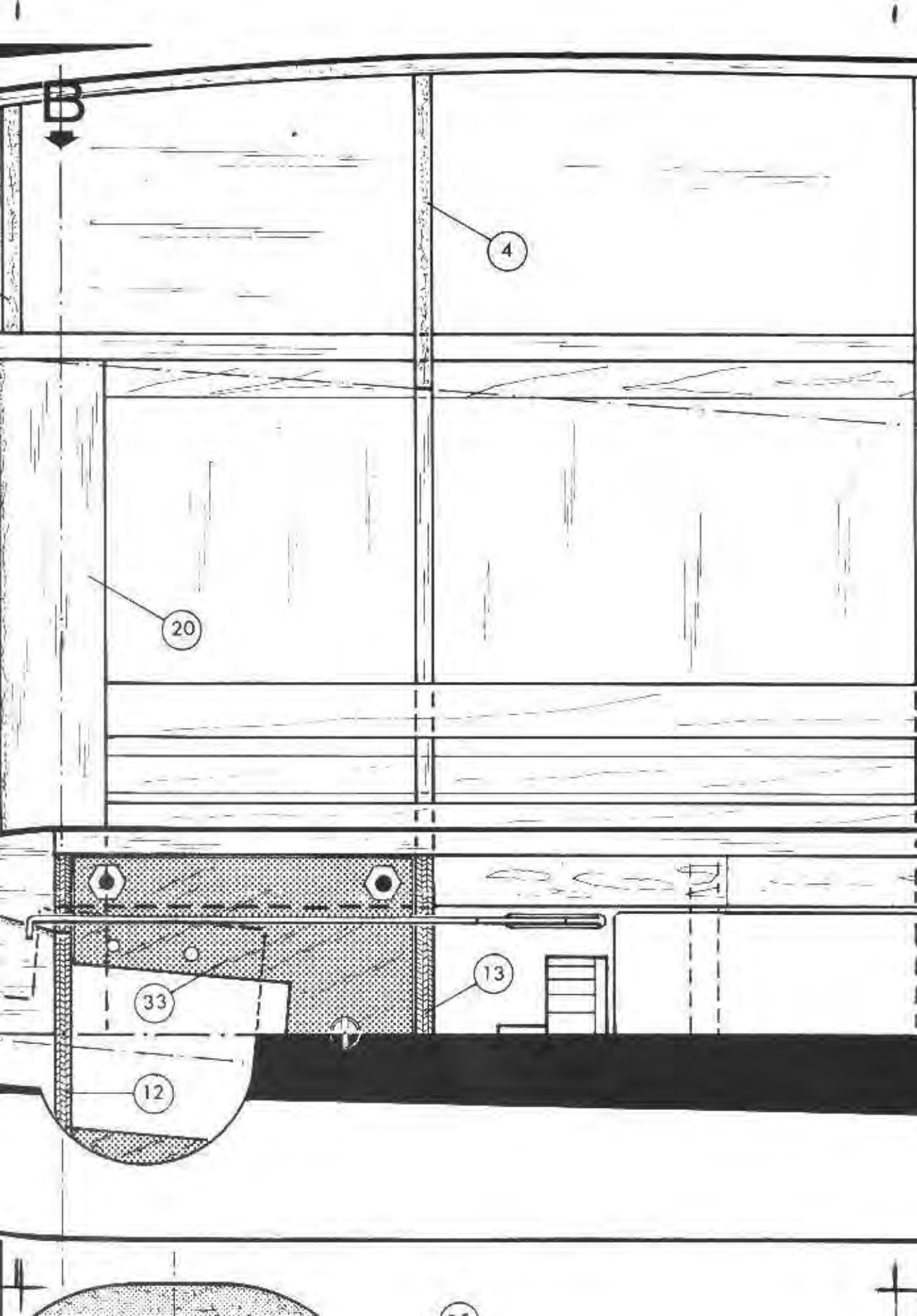
Apply a coat of fuel-proofer and your «Cobra» will be ready for radio installation. After having completed the radio installation, check all joints and triple-check the correct operation of all the set.

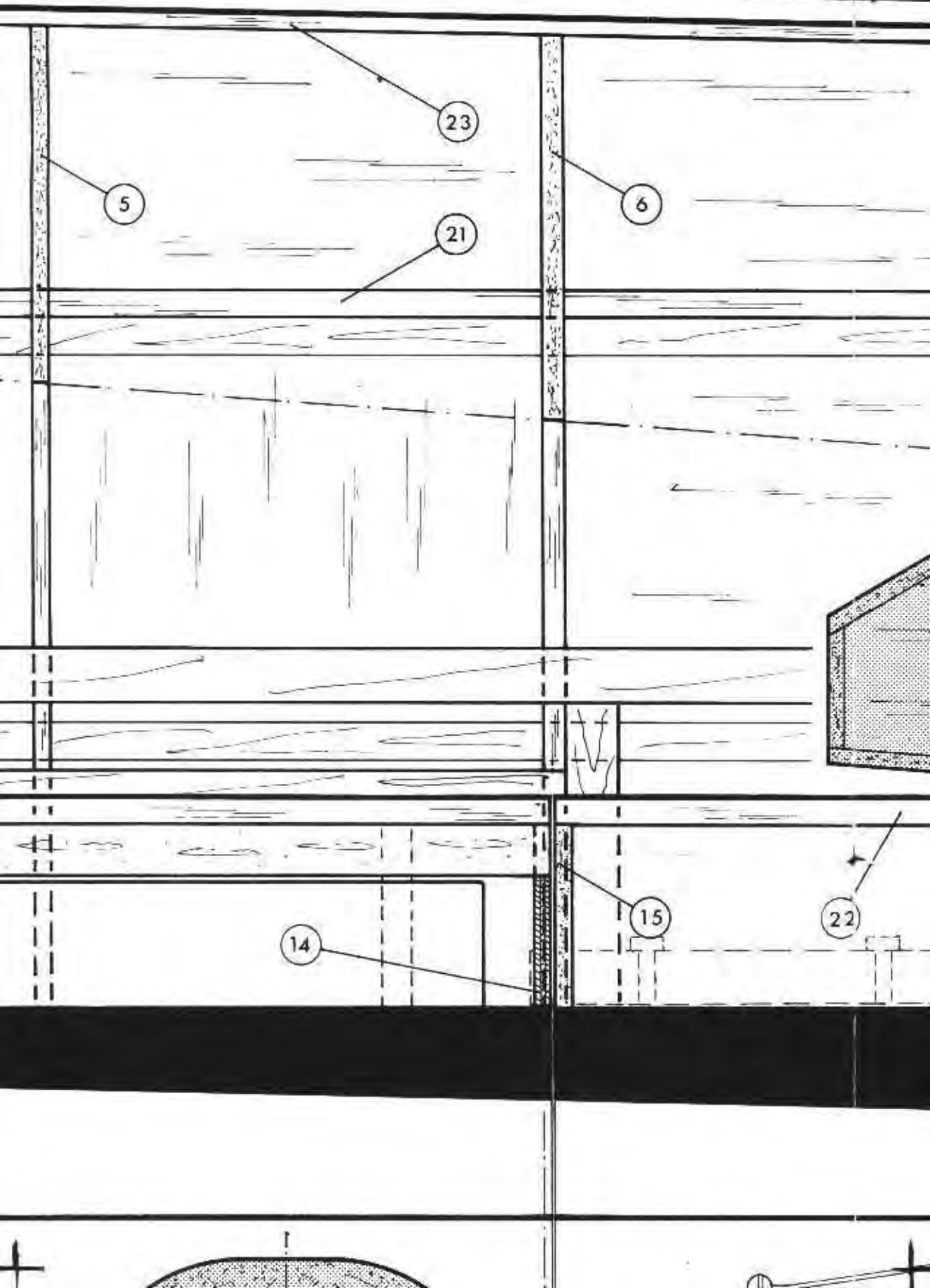
IMPORTANT! THE C.G. LOCATION MUST CORRESPOND TO THAT SHOWN ON THE DRAWING.

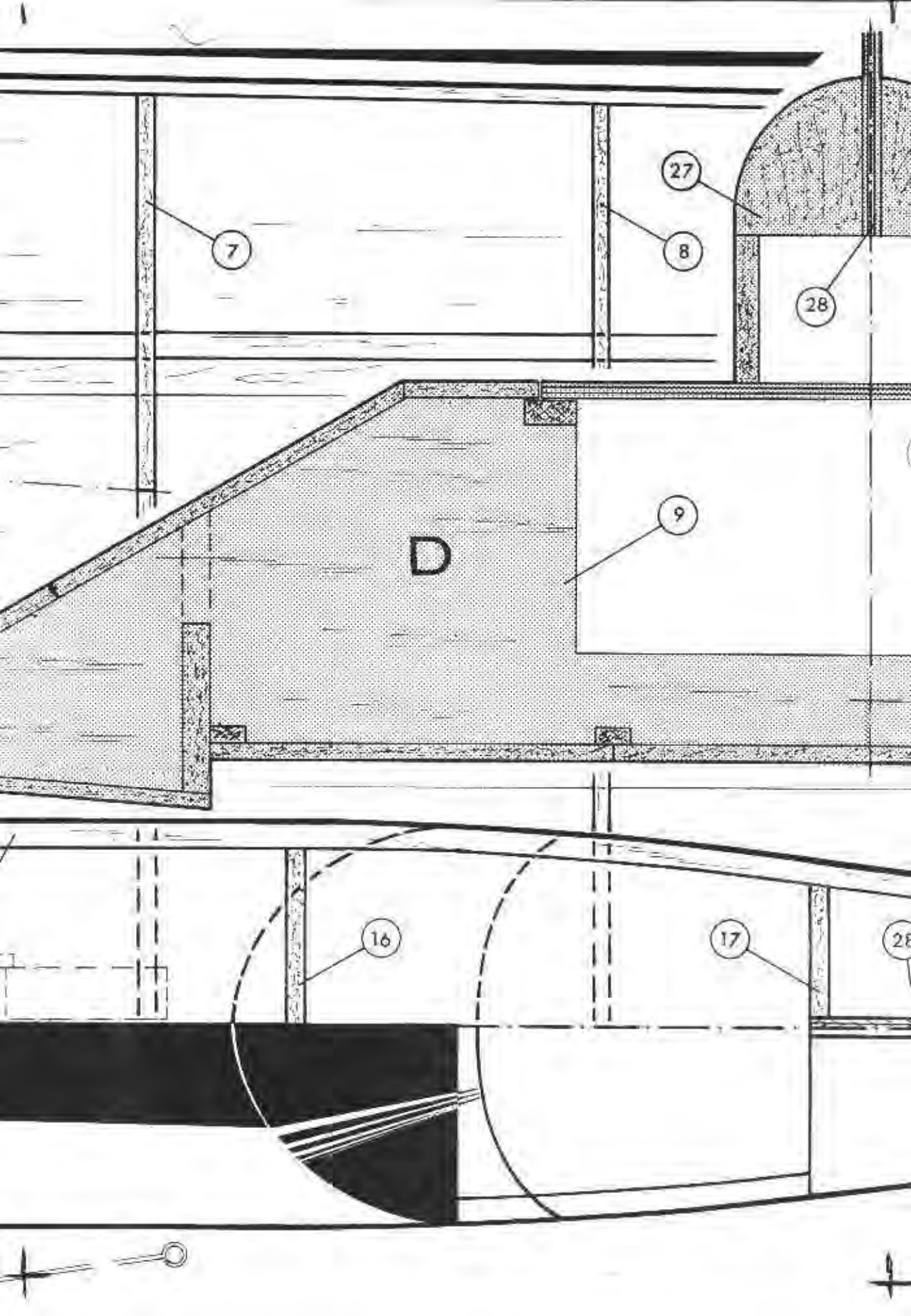
Now at least, you will be able to start your engine and launch your «Cobra», which will give you many, many hours of interesting enjoyment.

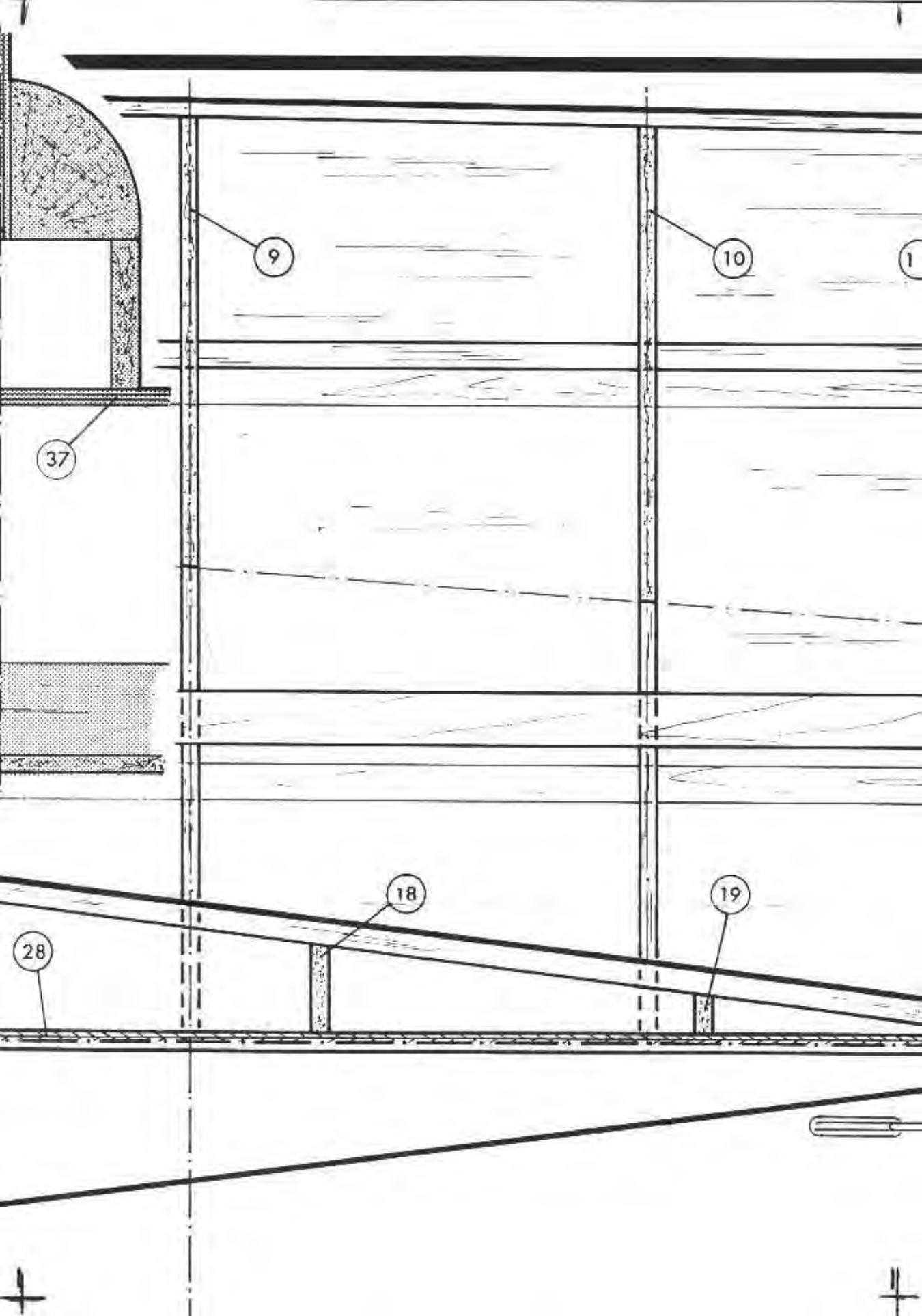


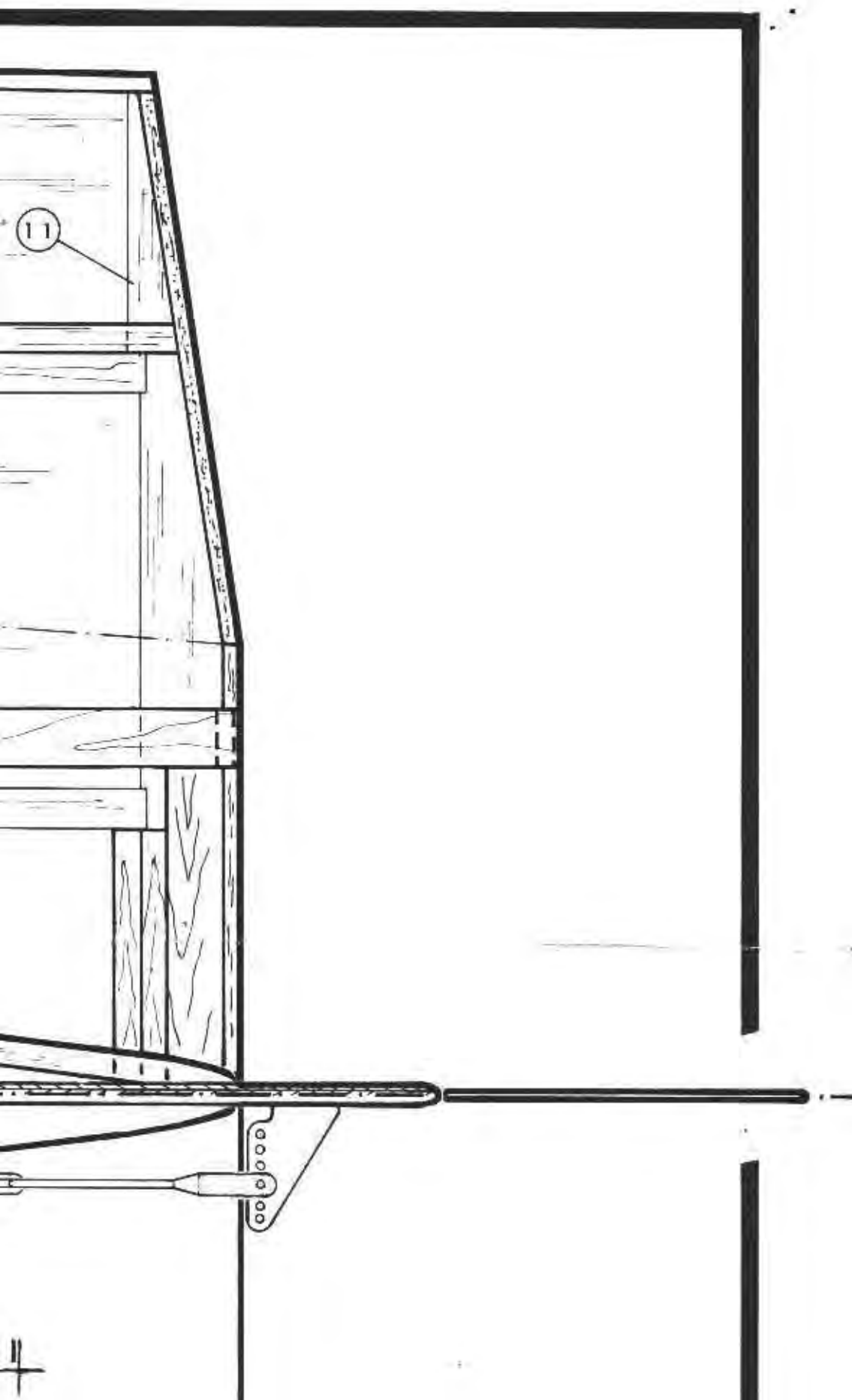
COBRA





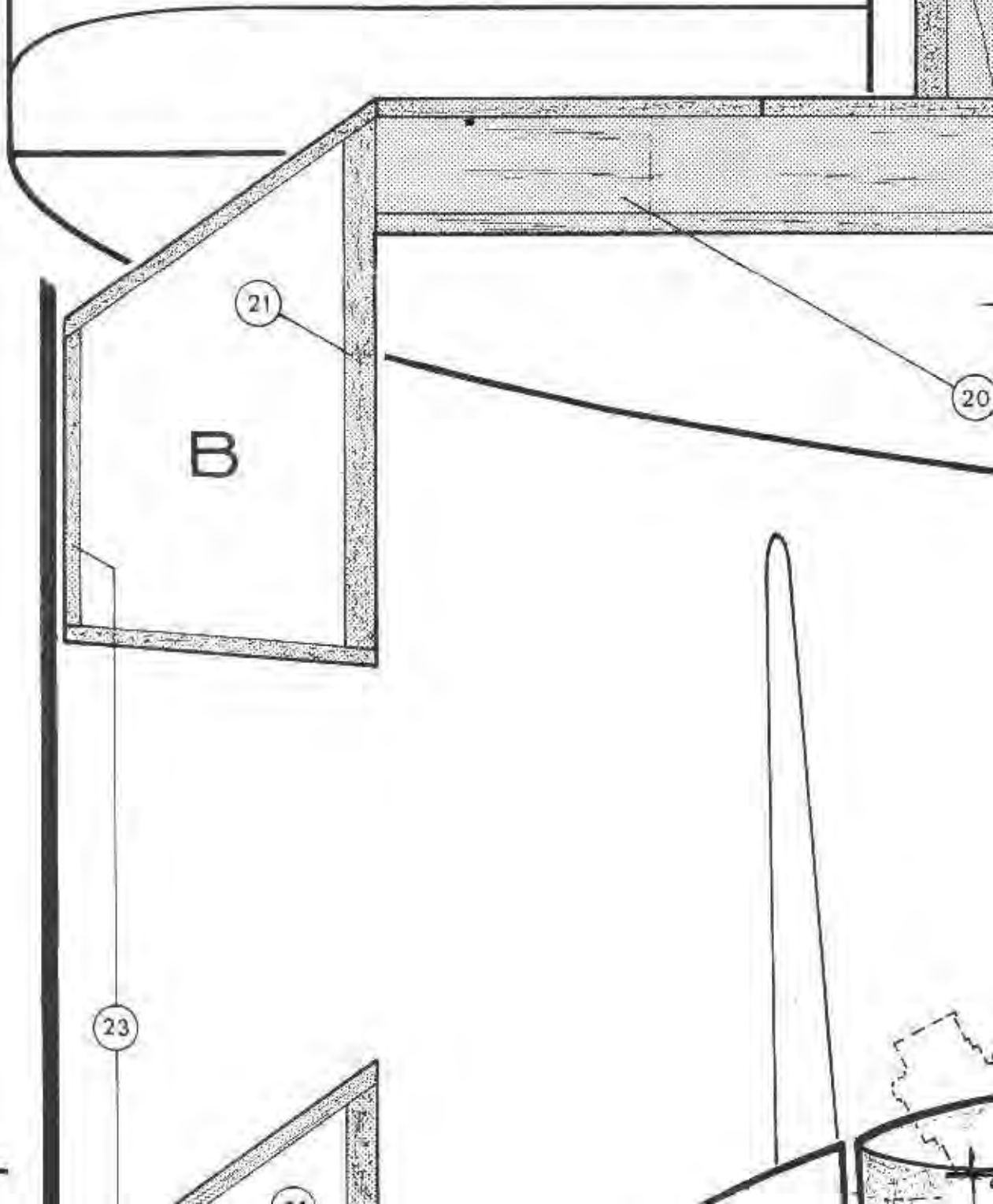


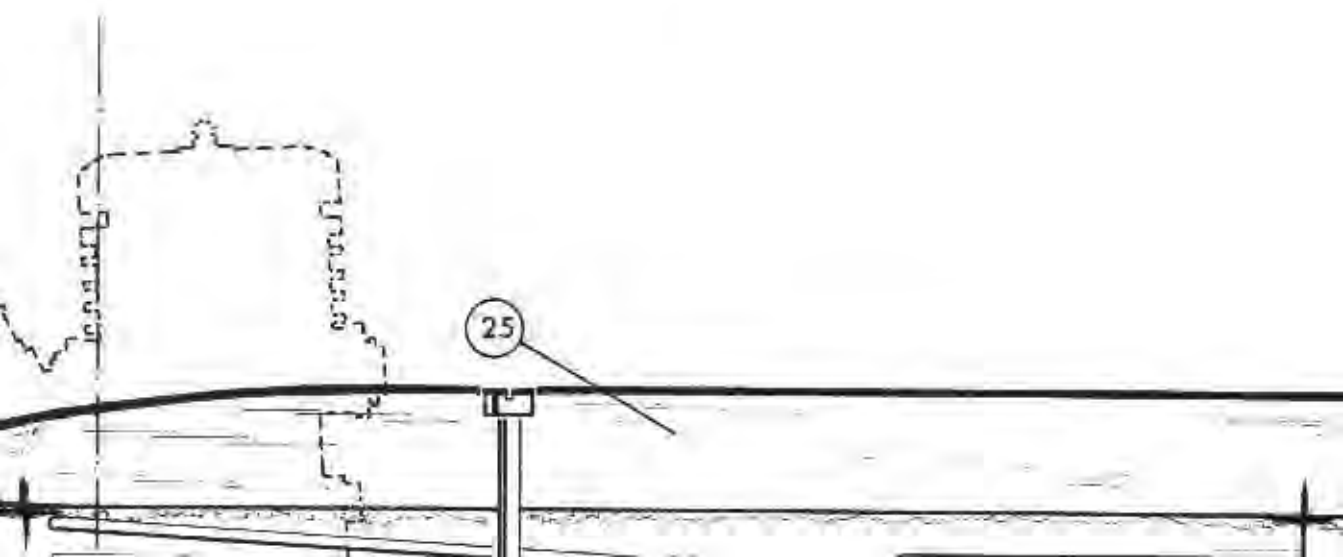
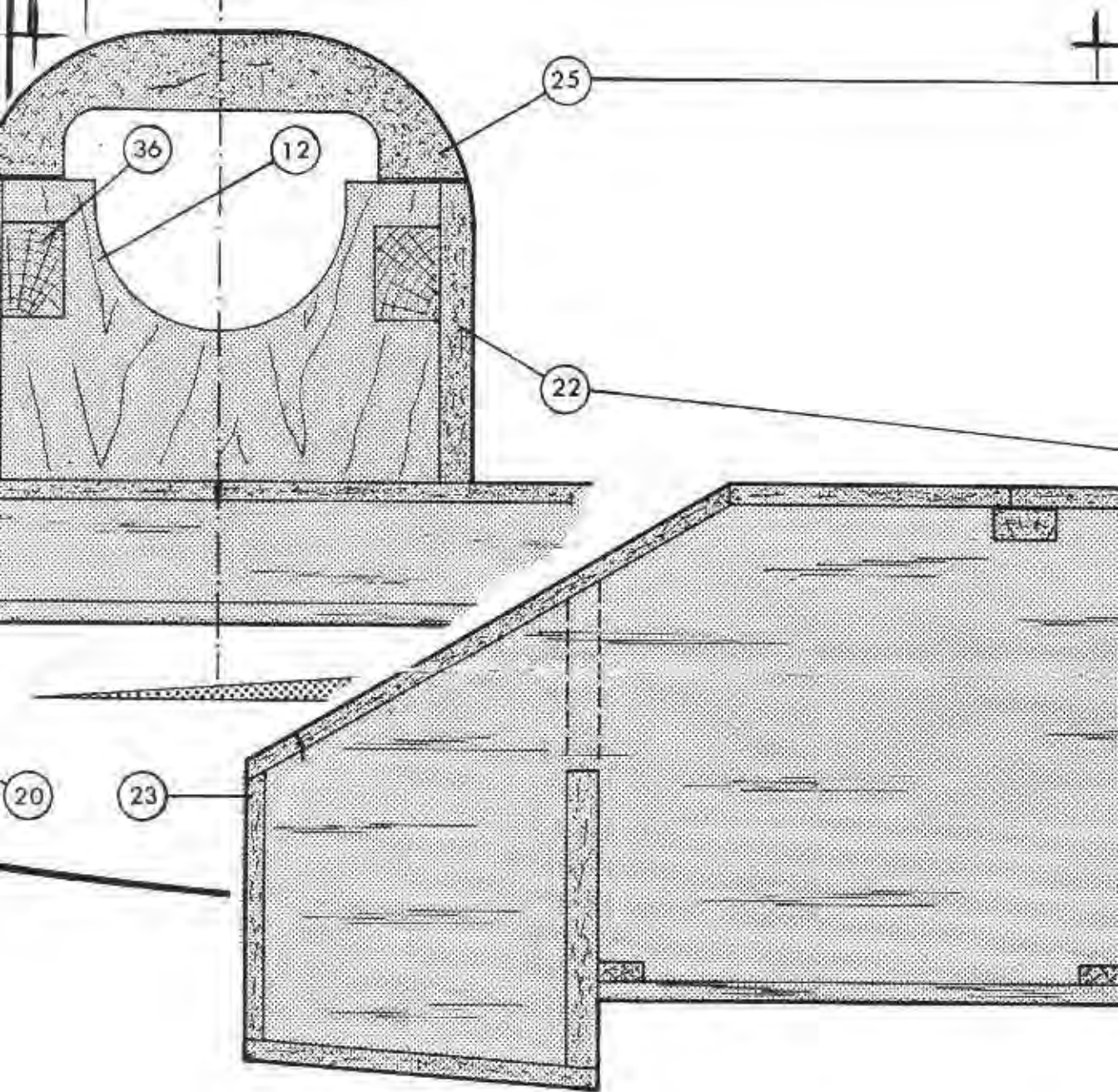


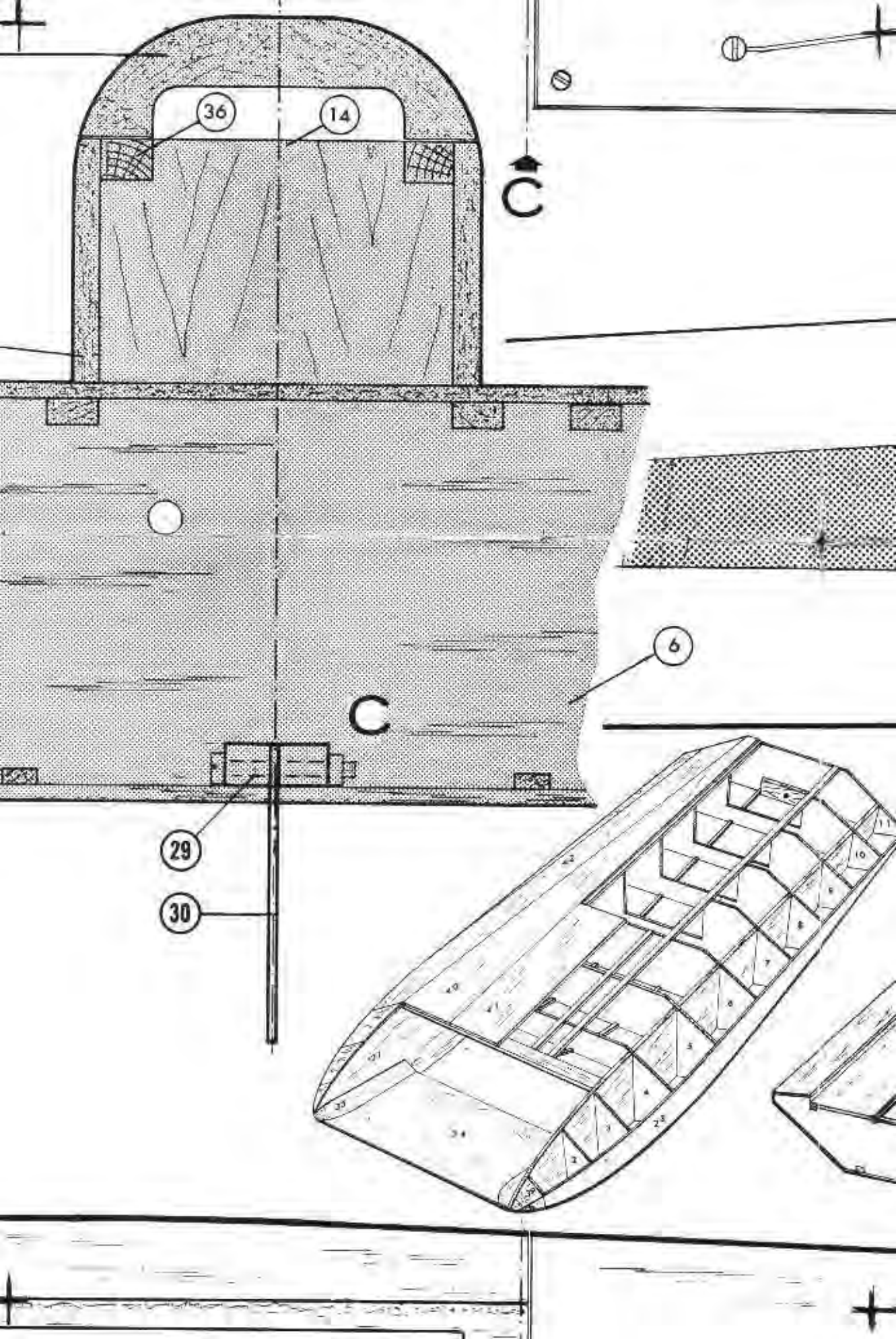


OLYMPIC

MODELLI AERONAVALI

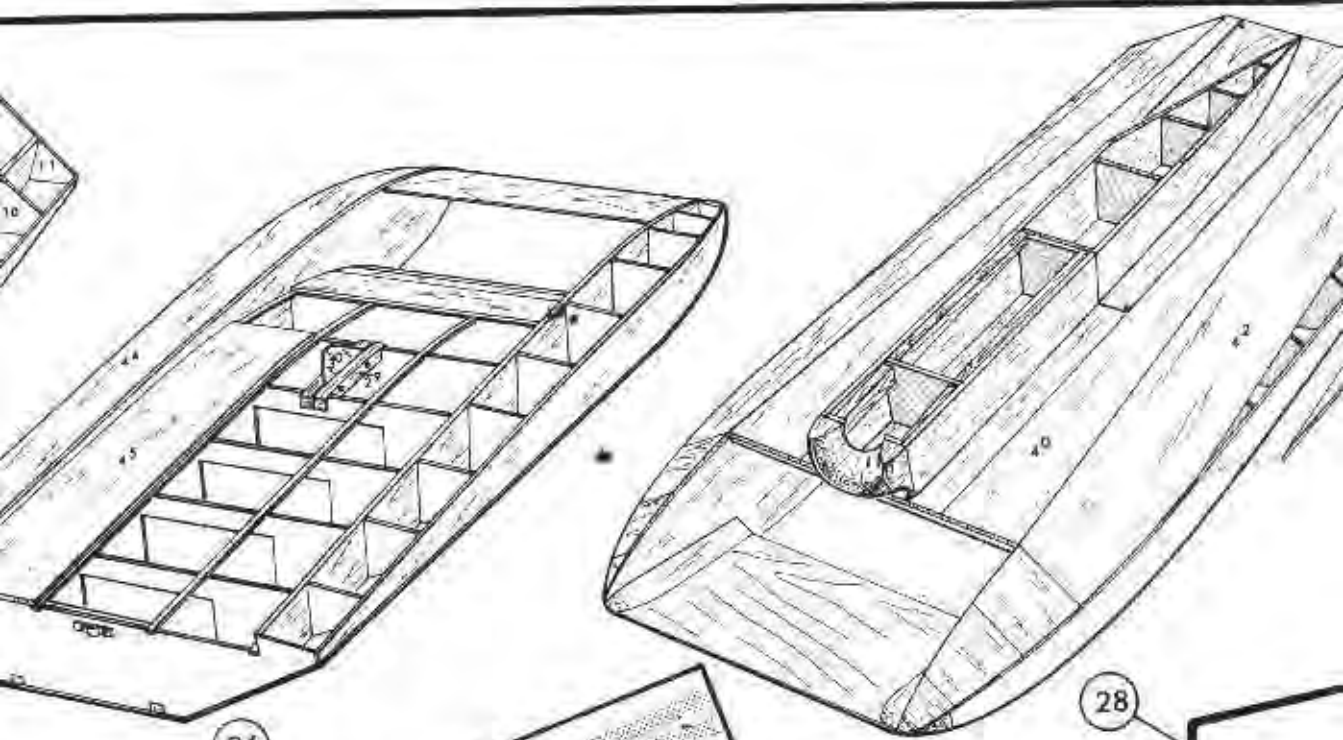
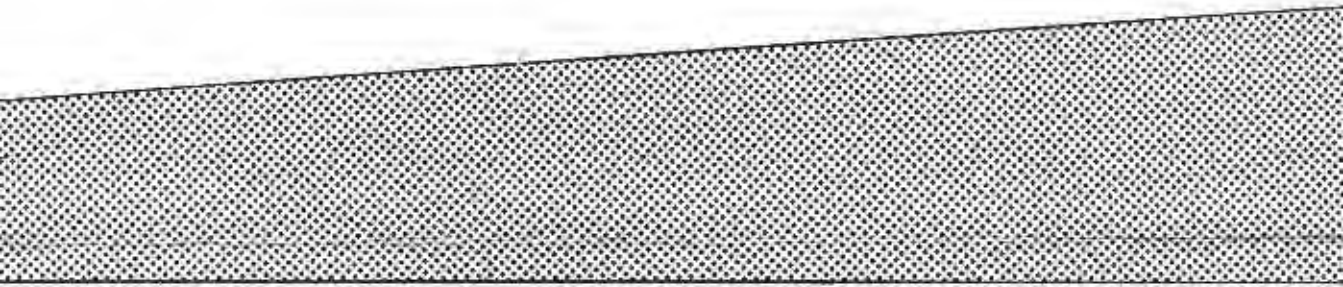








37



26

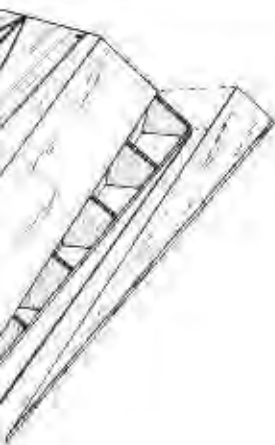
28



27

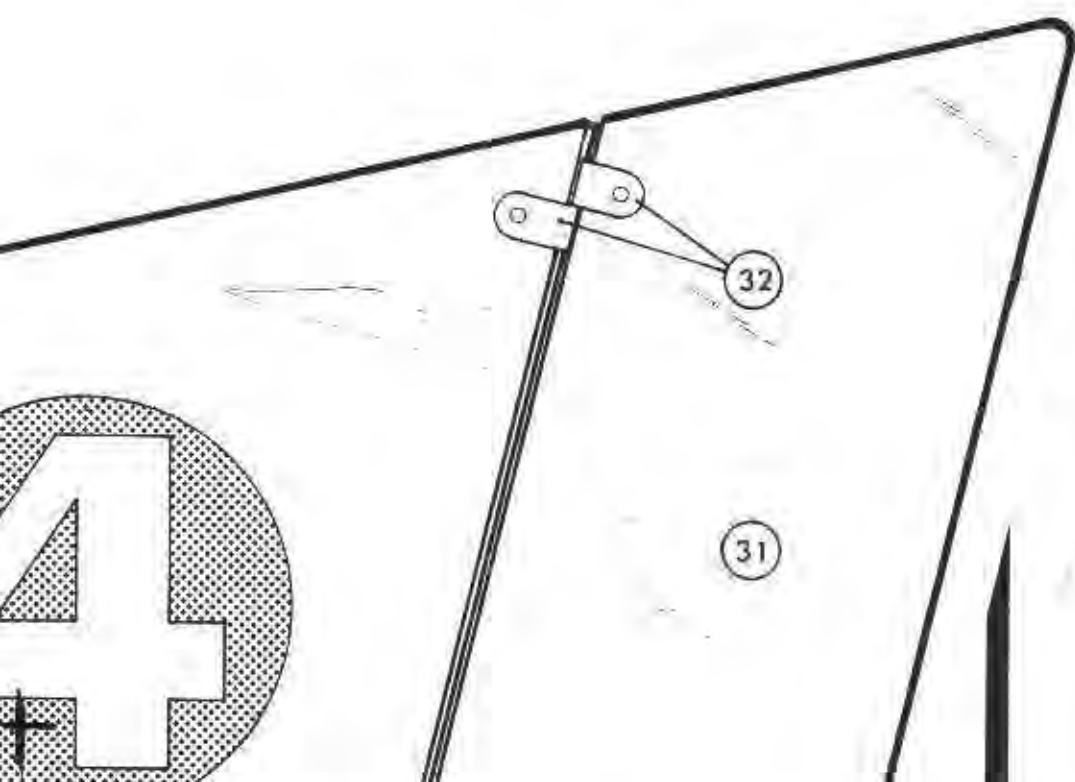
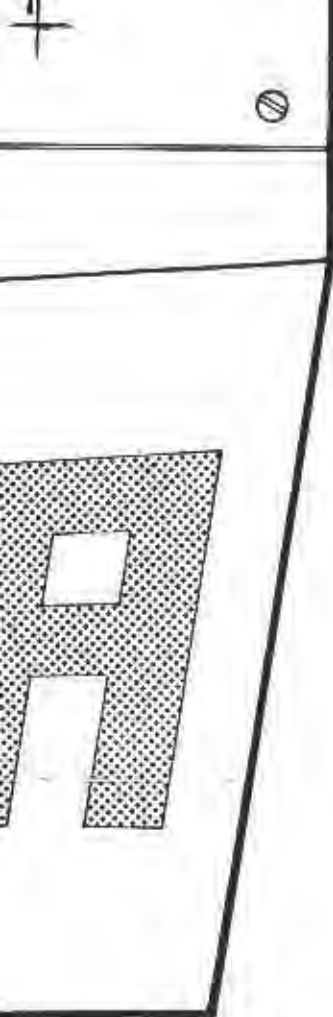
D

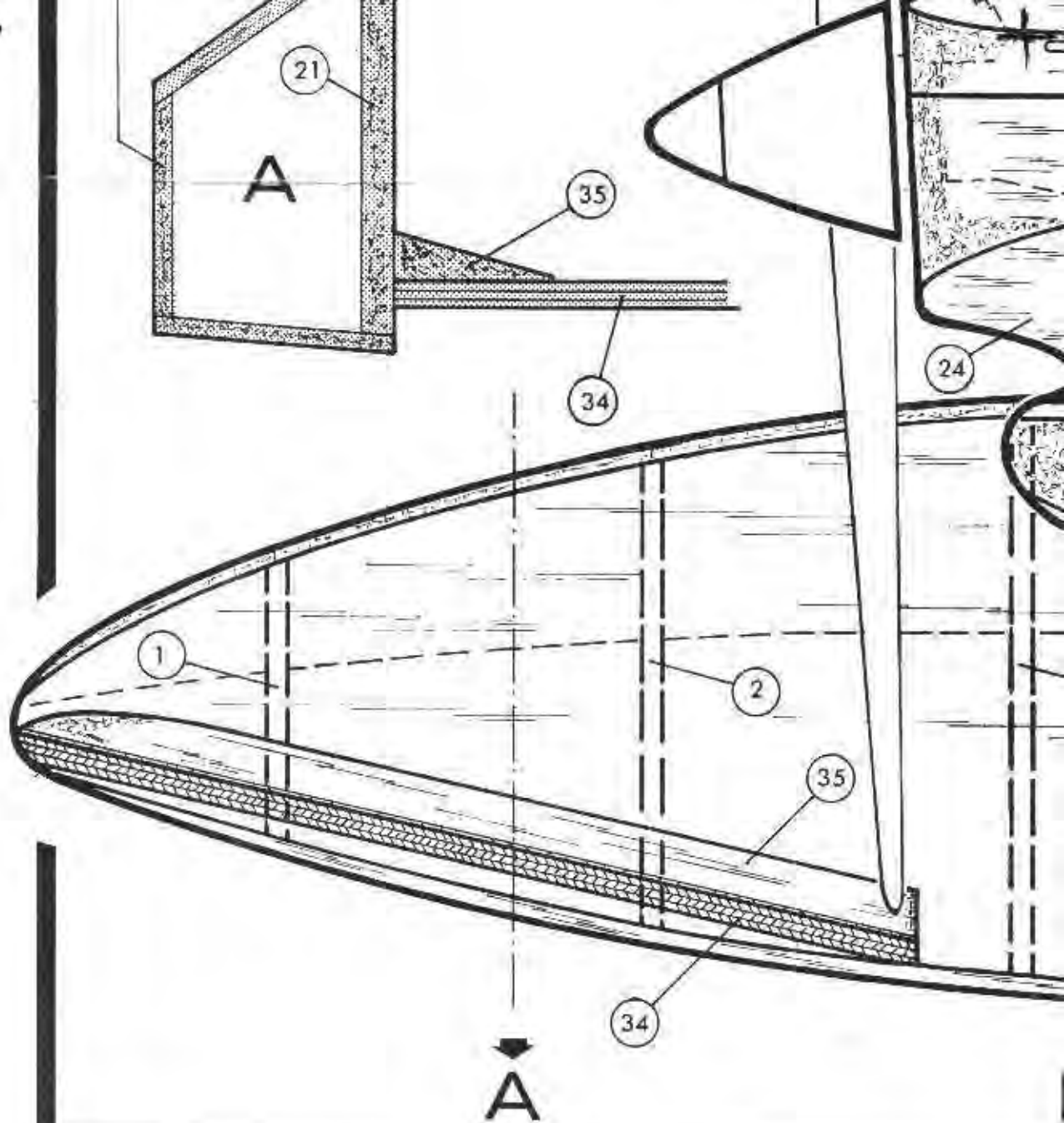
INCORRARA

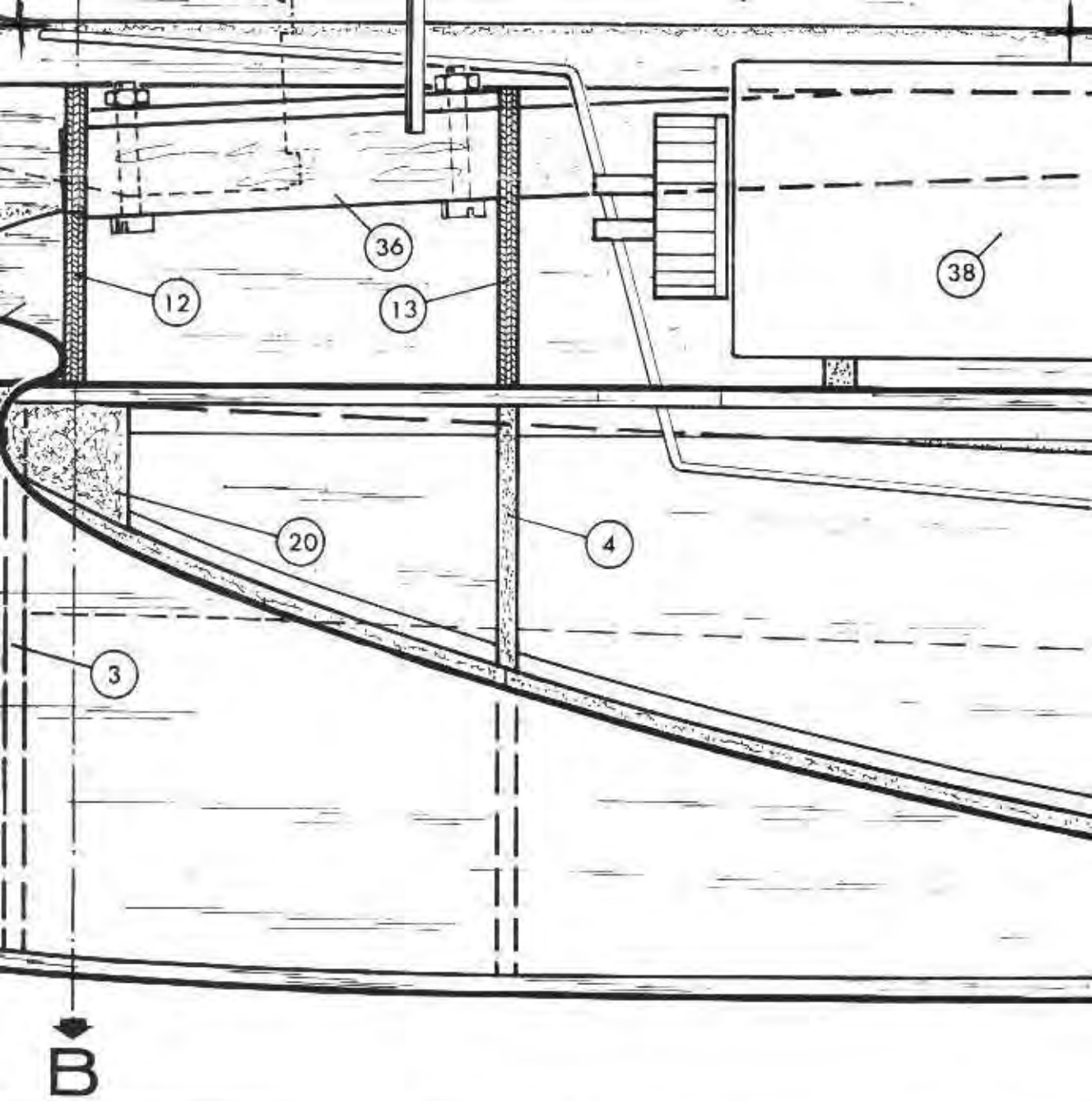


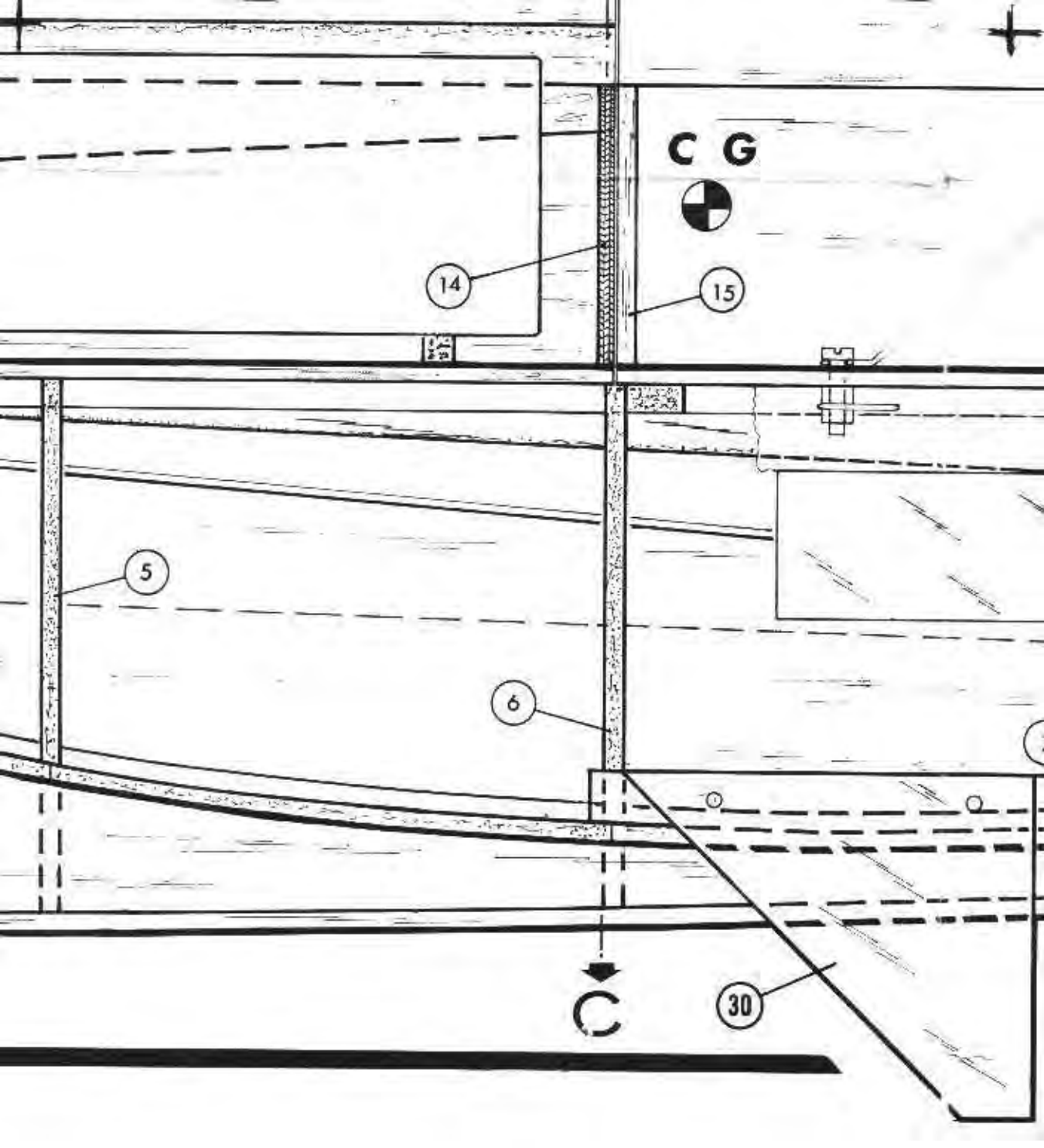
D

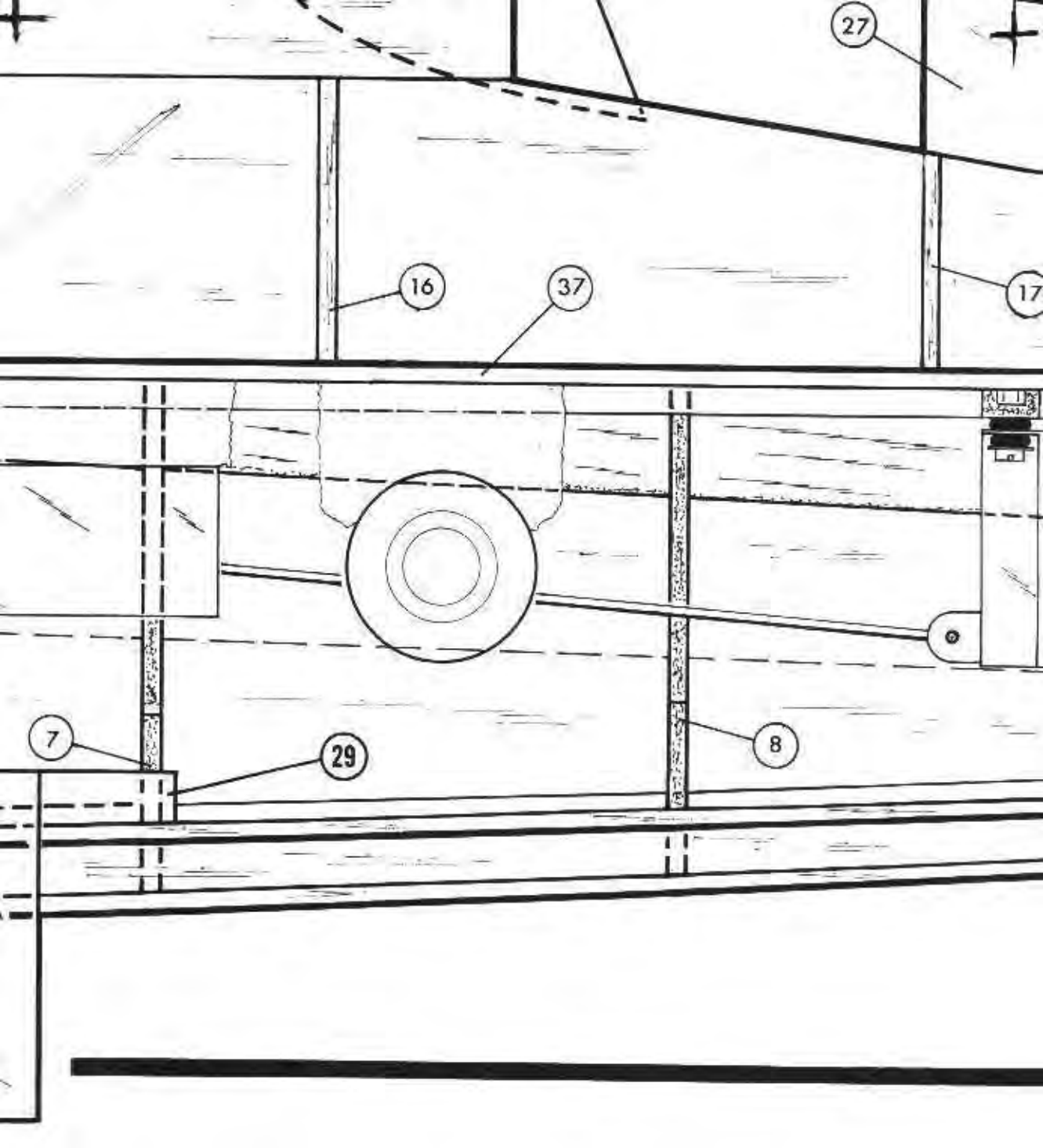


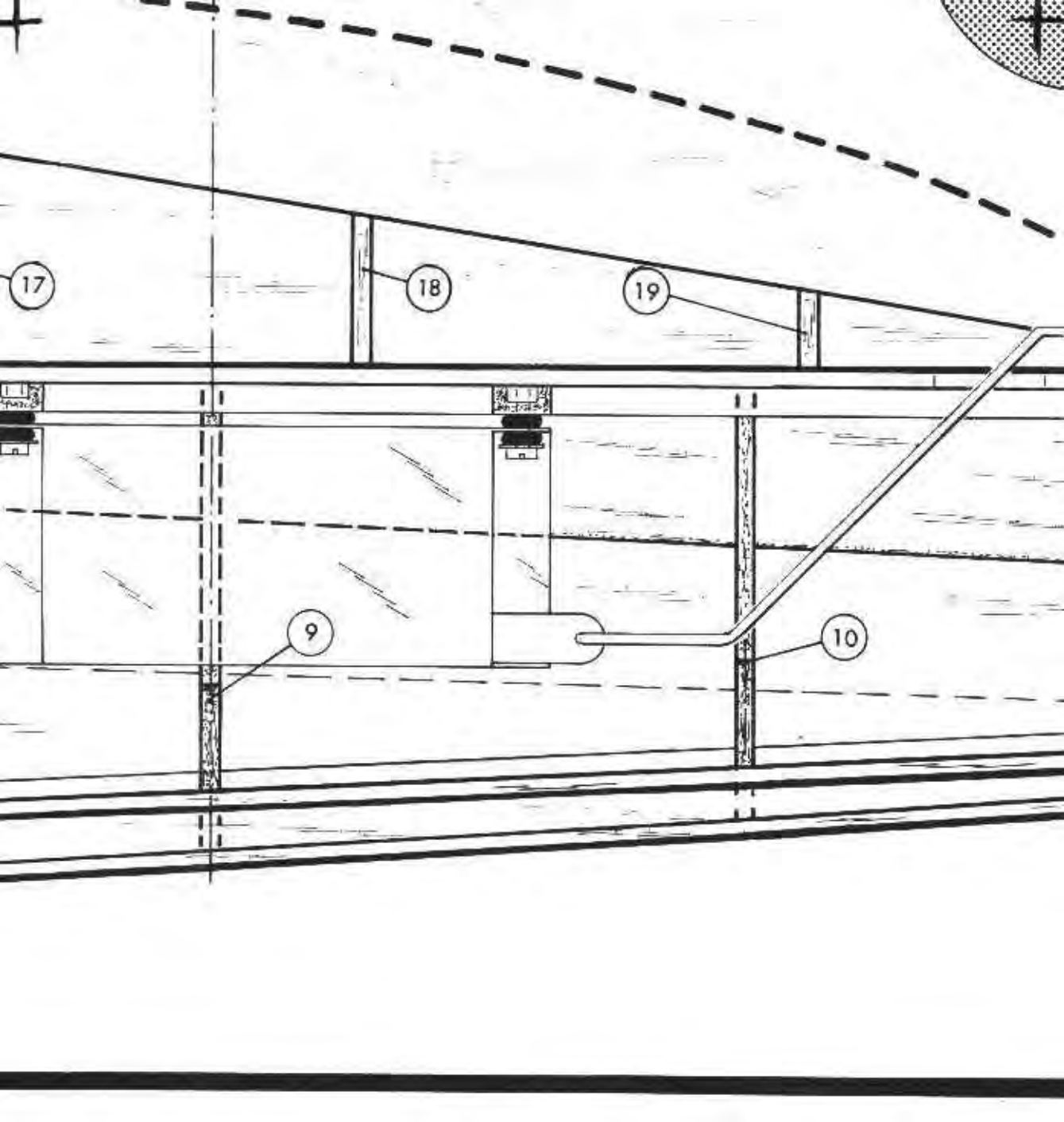


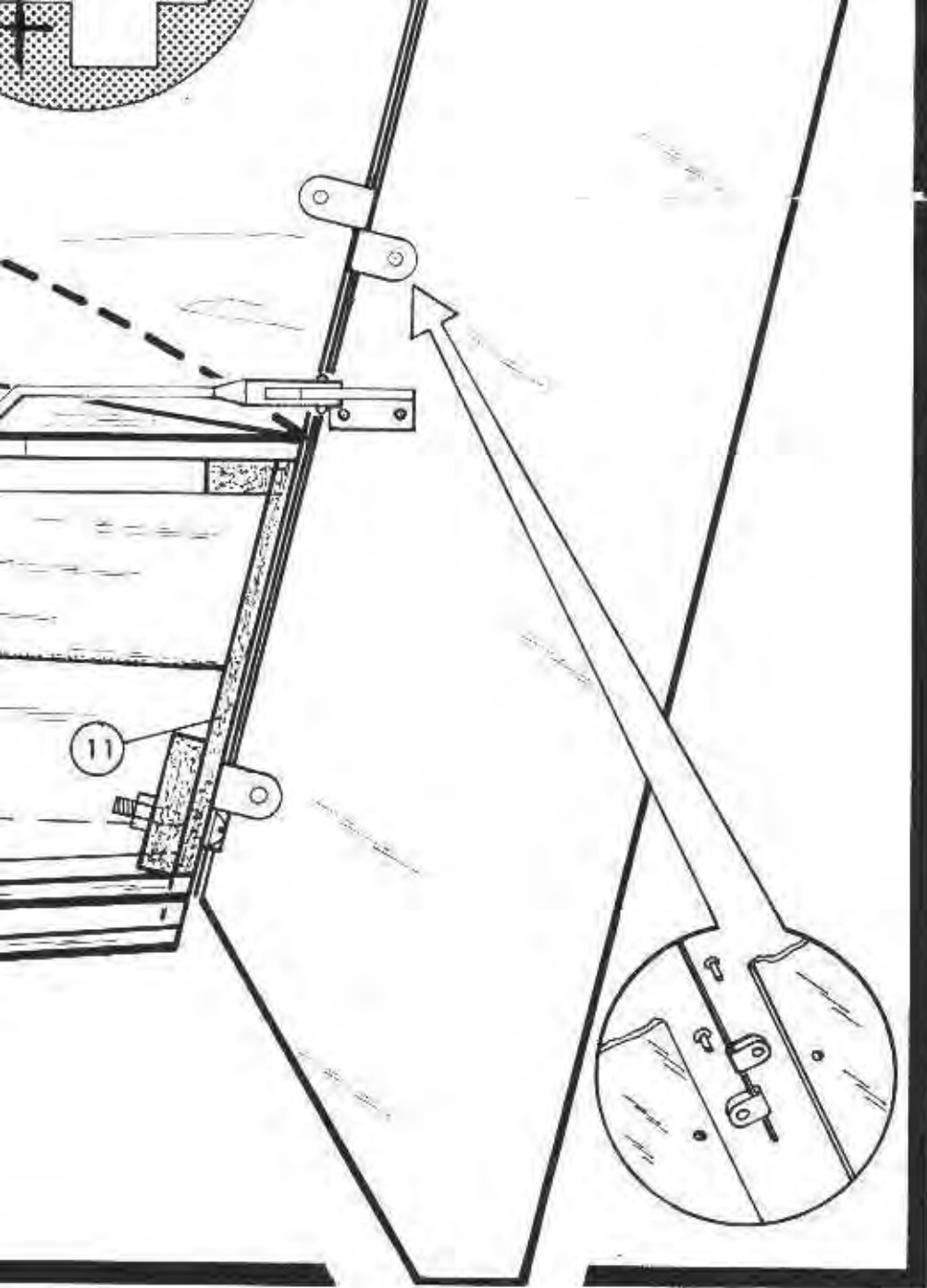




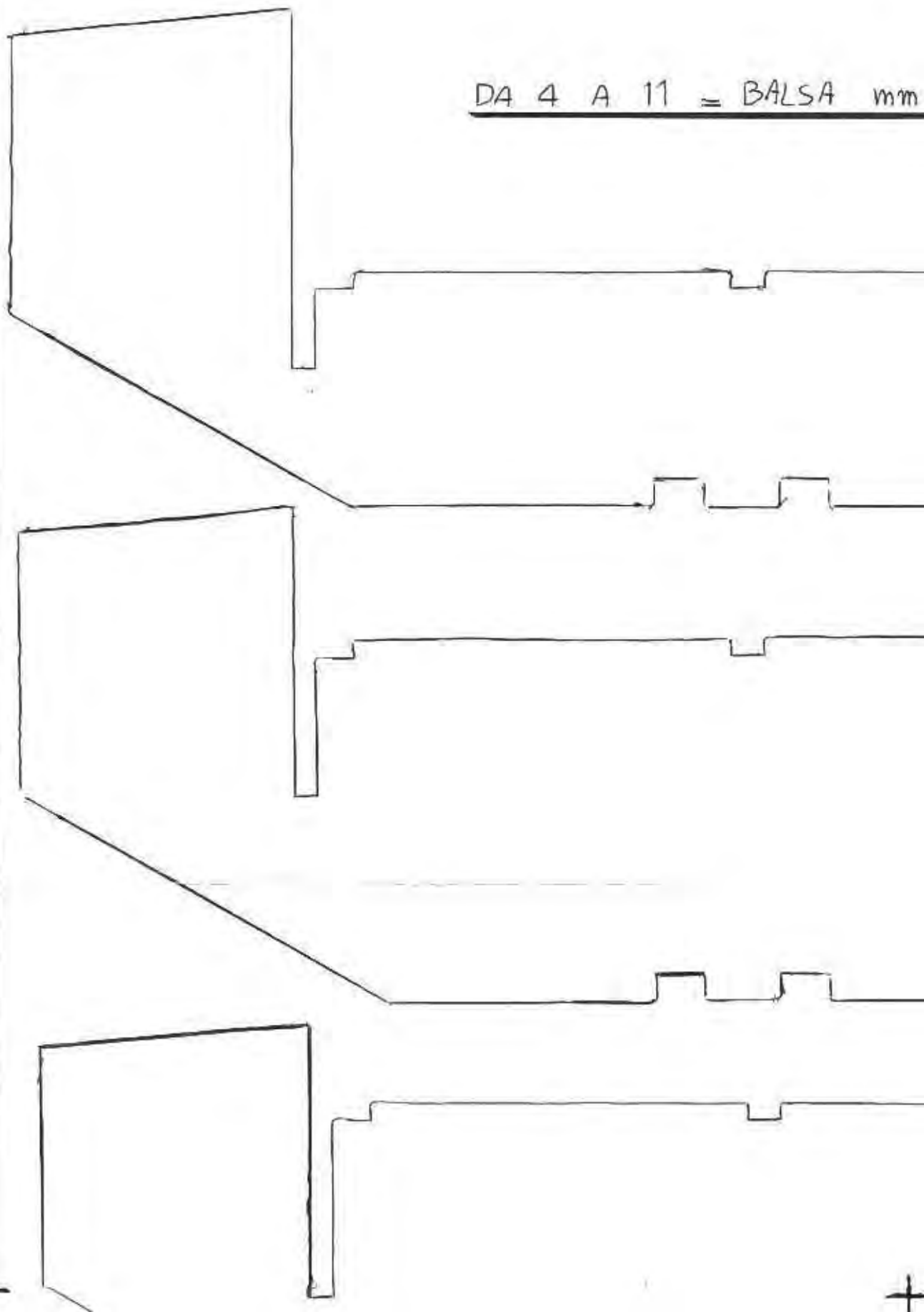








DA 4 A 11 = Balsa mm



m 3

4

5



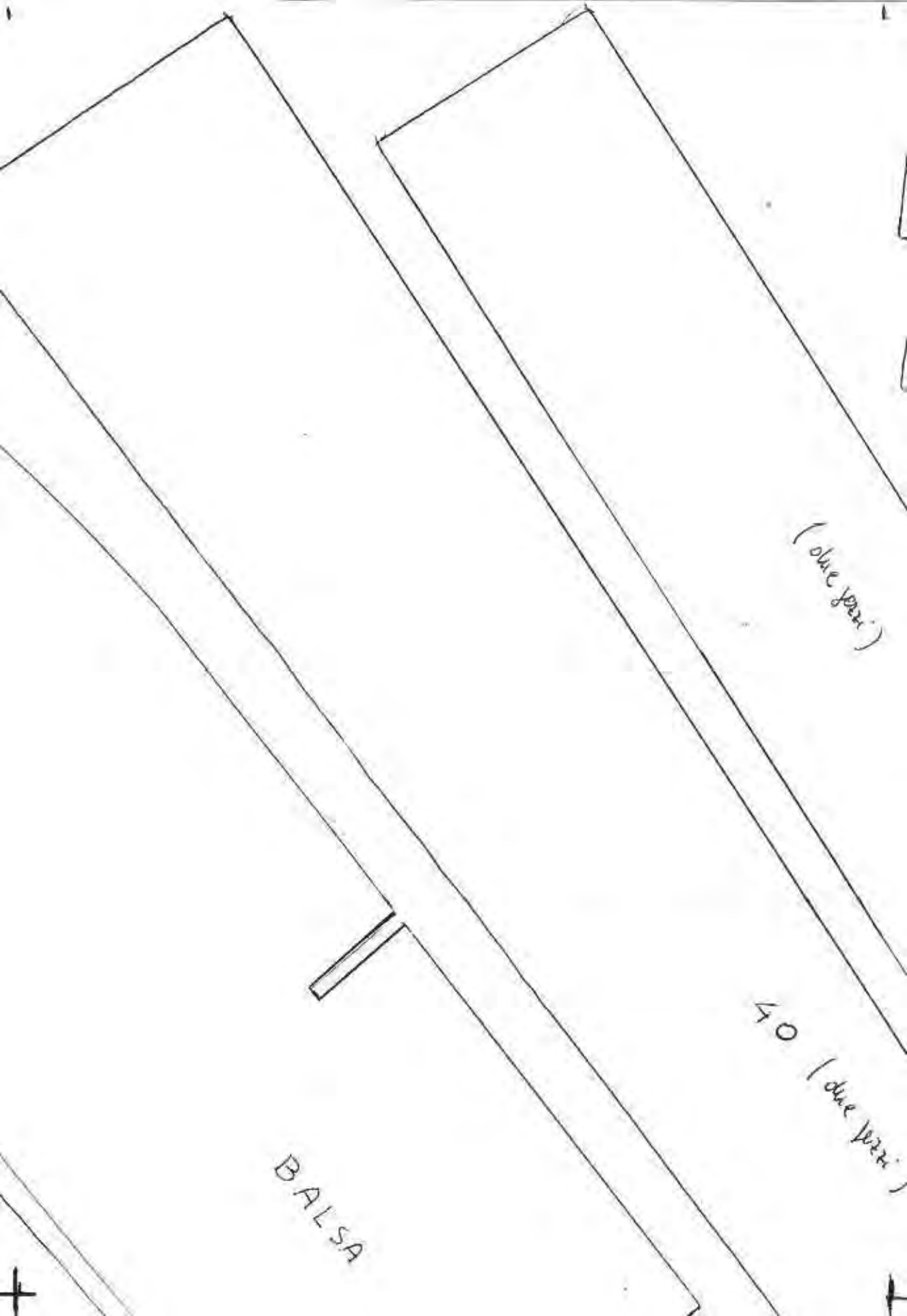
+

6

+

21 (due jeans)

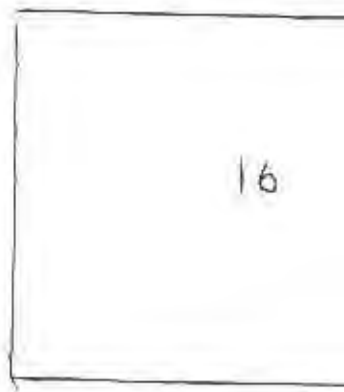
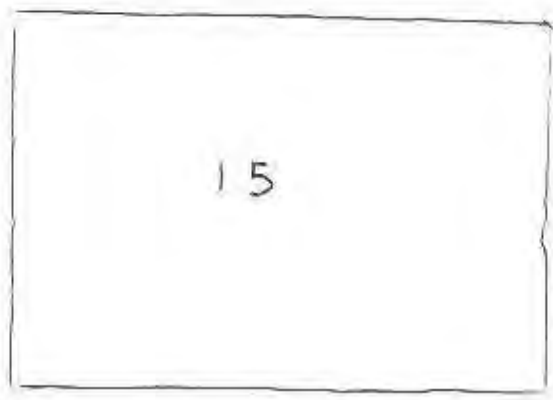
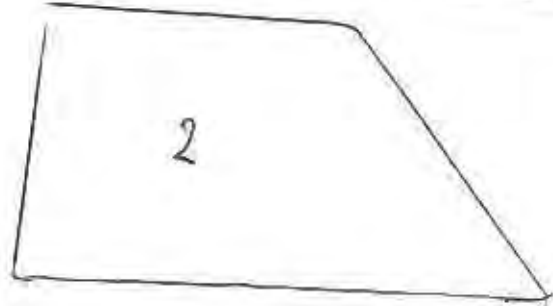
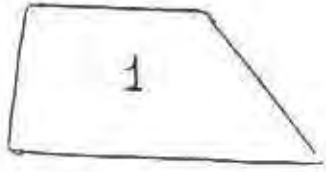
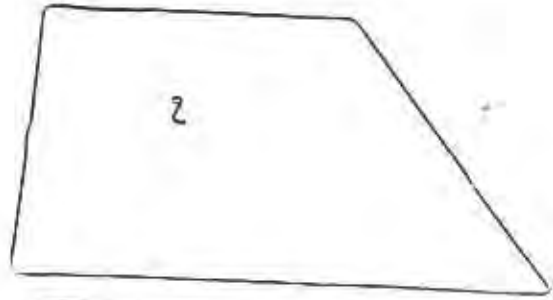
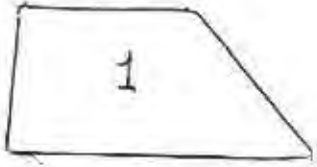
The image shows a hand-drawn diagram on a white background. On the left side, there are three vertically stacked rectangular shapes, each with a small crosshair at its bottom-left corner. A large, elongated, curved shape dominates the center and right side of the page. This shape has a rounded top-left corner and tapers towards the bottom-right. Inside this large shape, the handwritten text '21 (due jeans)' is written in black ink. A small arrow points from the right edge of the large shape towards the right side of the page.



(due pezzi)

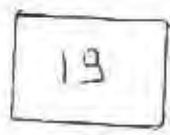
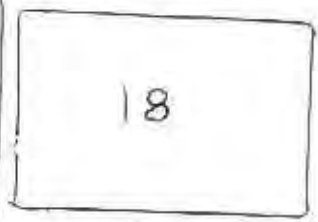
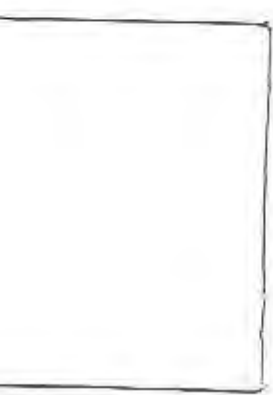
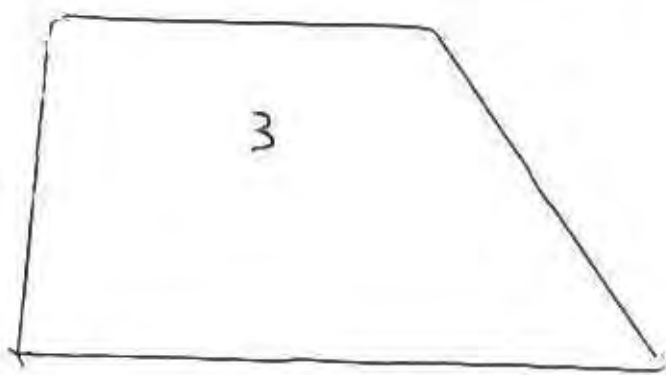
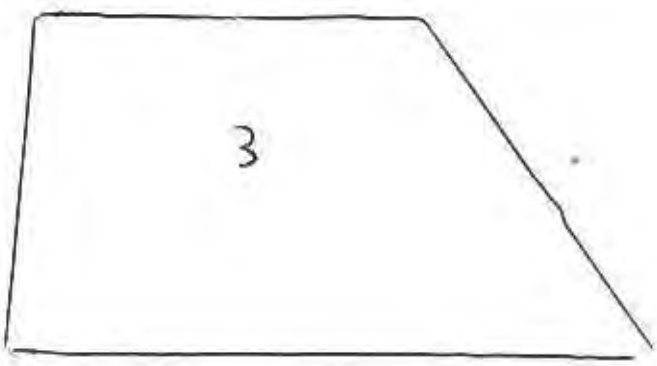
40 (due pezzi)

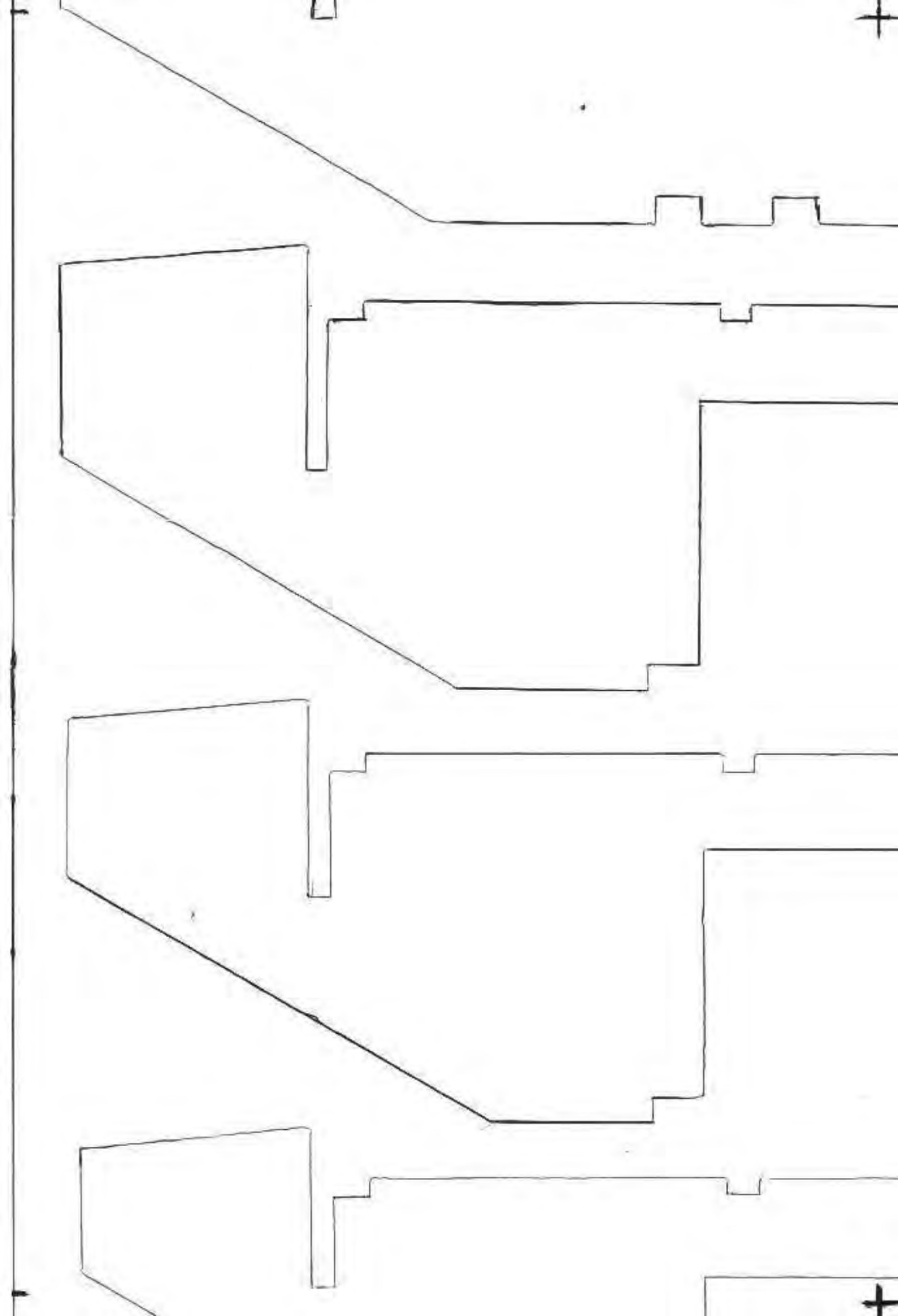
BALSA

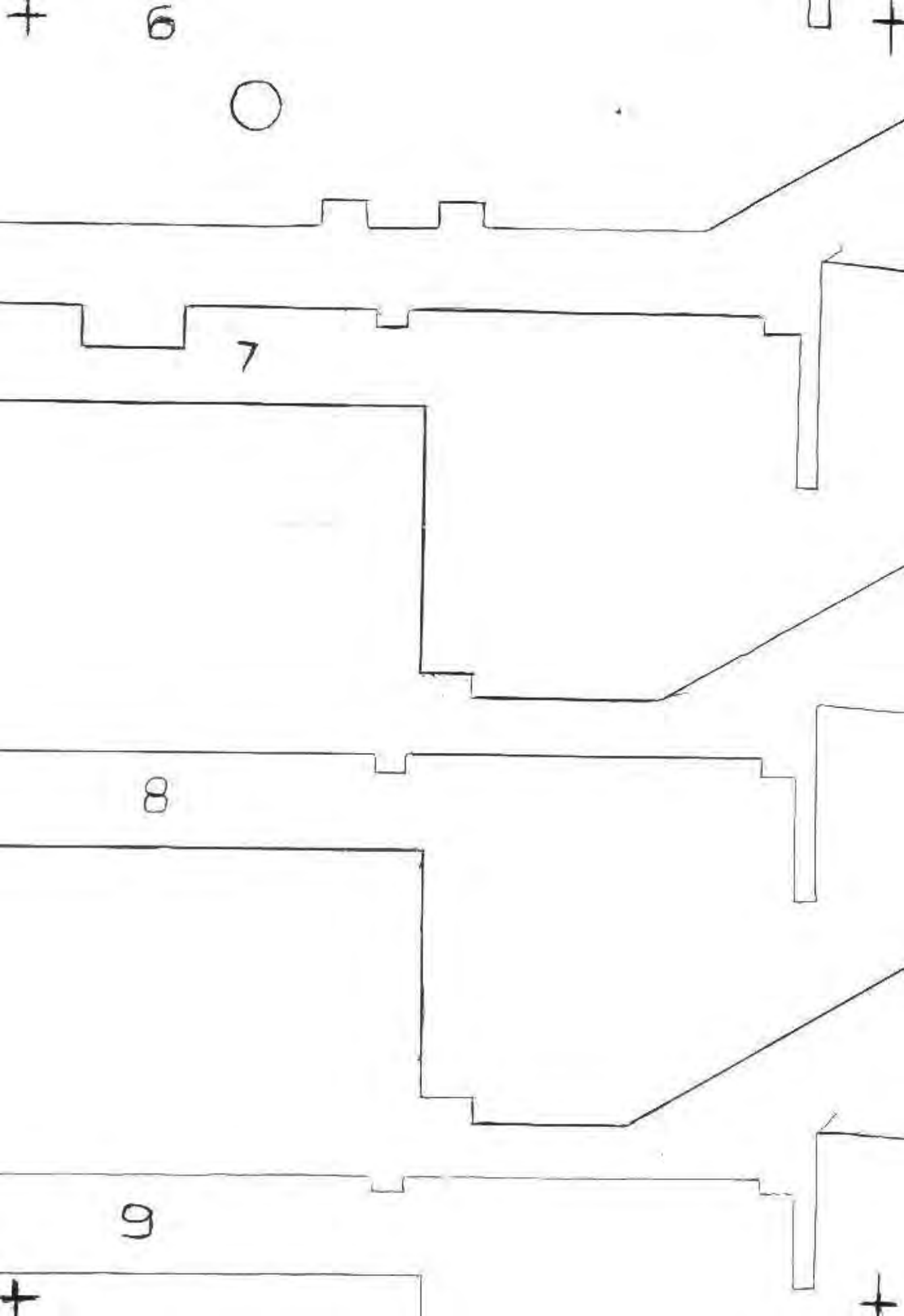


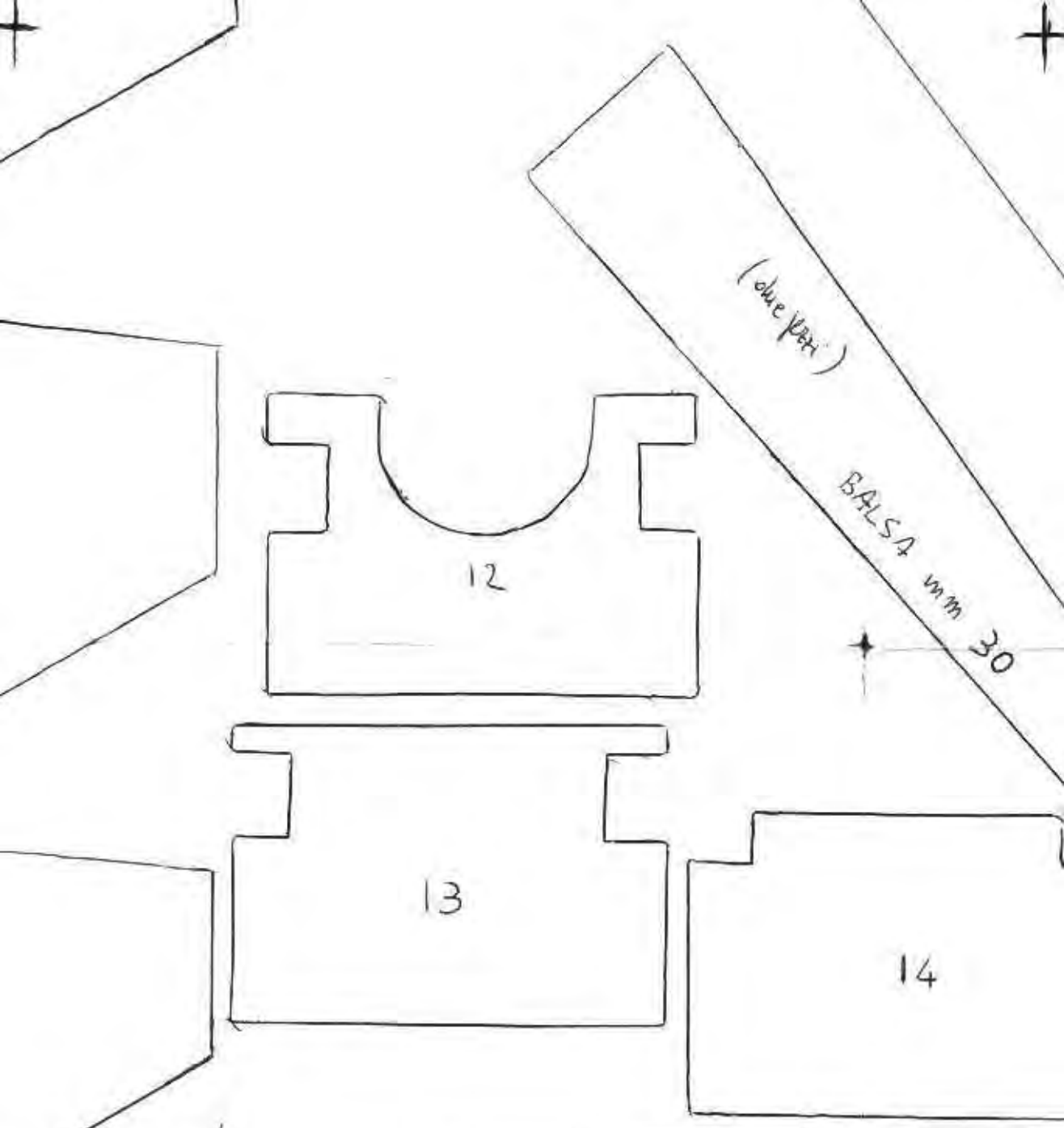
BALSA mm 5

1022)



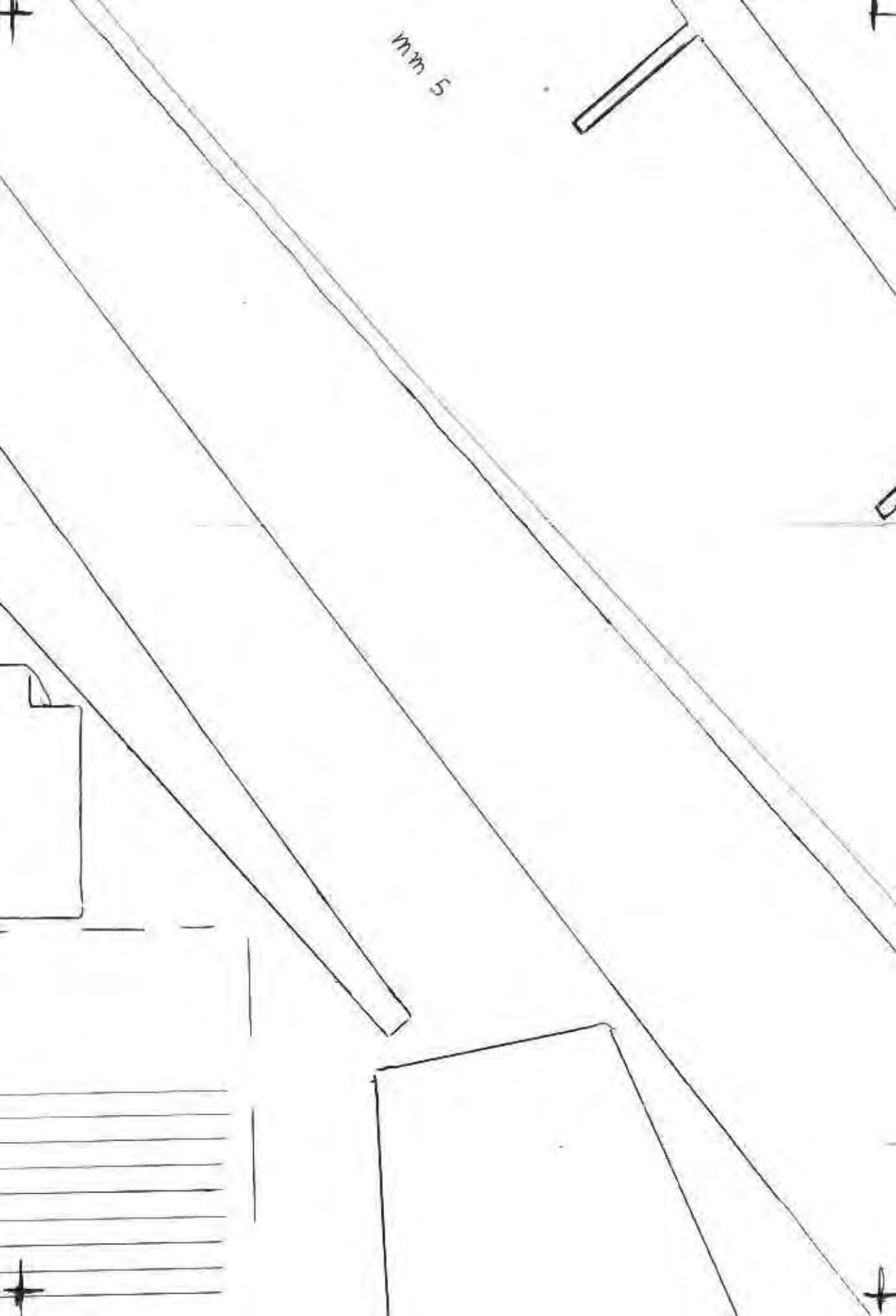






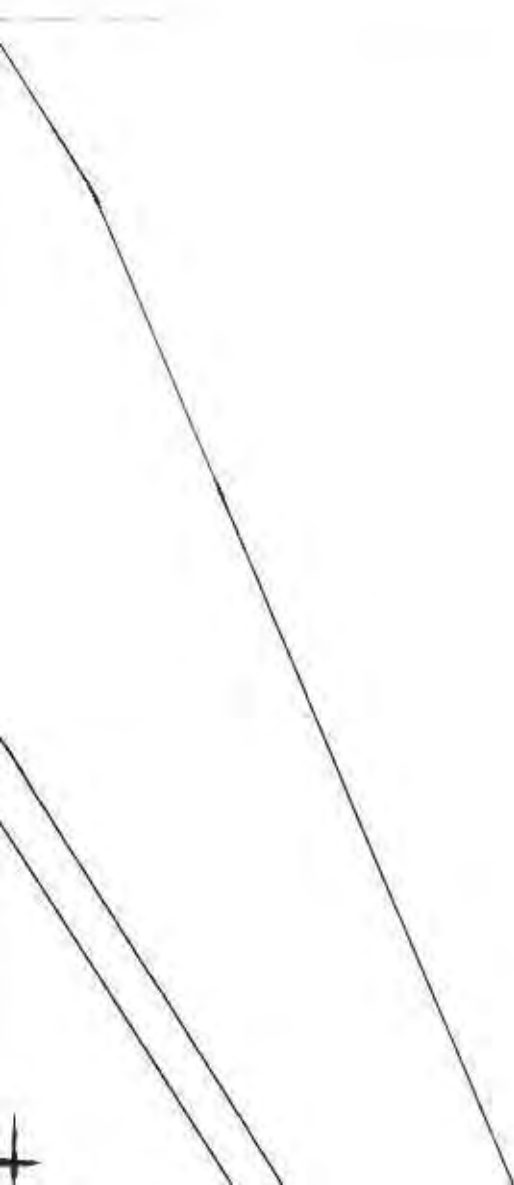
| | BALSA | SPESORE | mm |
|---|-------|---------|----|
| 1 | | | 3 |
| 2 | " | " | " |
| 3 | " | " | " |
| 4 | " | " | " |
| 5 | " | " | " |
| 6 | " | " | " |
| 7 | " | " | " |
| 8 | " | " | " |
| 9 | " | " | " |

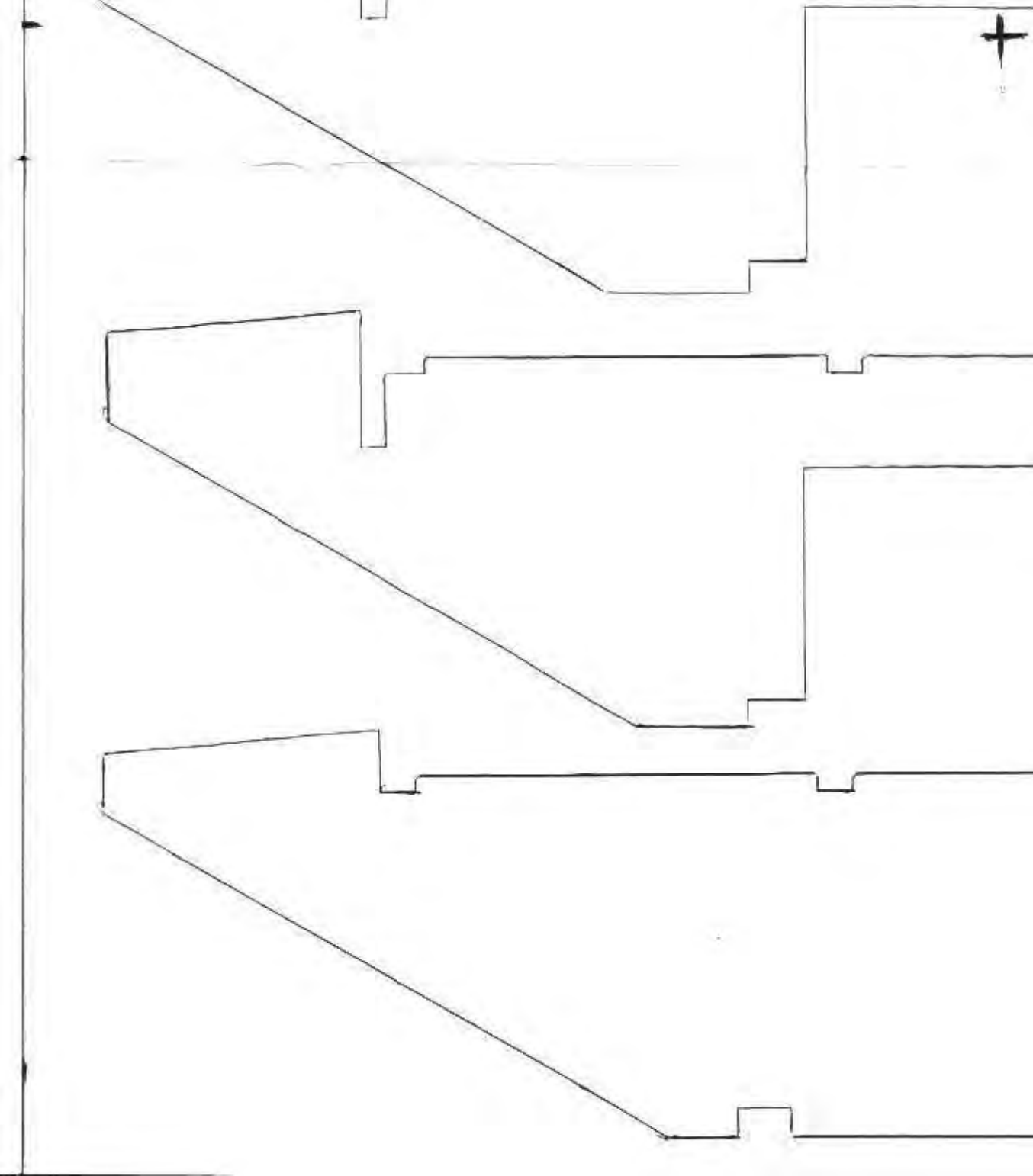
mm 5

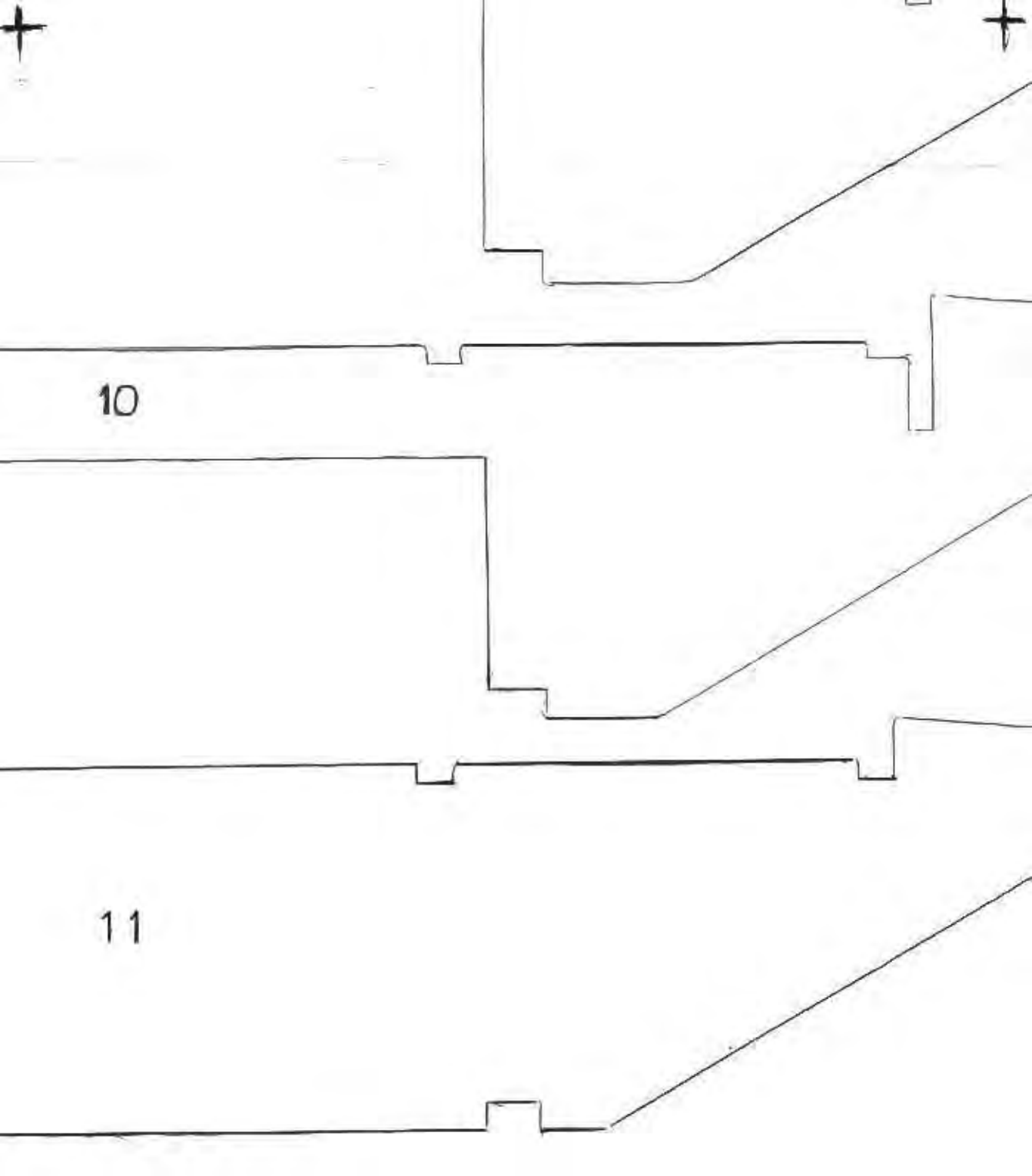


BALSA 10mm 3

23 | olive








10

11



- 3 " " " "
- 10 " " " "
- 11 " " " "
- 12 COMPENSATO MARINO SPESSORE mm 3
- 13 " " " "
- 14 " " " "
- 15 Balsa SPESSORE mm 3
- 16 " " " "
- 17 " " " "
- 18 " " " "
- 19 " " " "
- 20 Balsa lunghezza 26cm A $\frac{1}{2}$ " A=20mm ; B=20mm
- 21
- 22
- 23
- 24 Balsa SPESSORE mm 27
- 25
- 26
- 27
- 28 COMPENSATO MARINO SPESSORE mm 3
- 29
- 30
- 31
- 32
- 33
- 34 compensato marino spessore mm 3 - lunghezza
- 35 balsa (due pezzi)  A=15cm ; A=8mm ; B=25mm ; C
- 36
- 37 compensato marino spessore mm 3 - lunghezza 130mm ; larghezza
- 38
- 39 Balsa (due pezzi) 40mm * 21mm * 44mm
- 40
- 41 Balsa (due pezzi) lunghezza 30mm ; larghezza 31
- 42 Balsa (due pezzi) lunghezza 30mm ; larghezza 31
- 43
- 44 Balsa (due pezzi) lunghezza 57mm ; larghezza 32mm
- 45 Balsa (due pezzi) lunghezza 31mm ; larghezza 47mm

11/11/23

v

v

20 mm; C = 11 mm; D = 22 mm

3

length 260 mm; length 142 mm
mm; C = 3 mm; D = 26 mm

length 450 mm

mm

81 mm

31 mm

mm

mm

28

re yaeri)

BALSA wnn 3

